



---

# RAPPORT ANNUEL

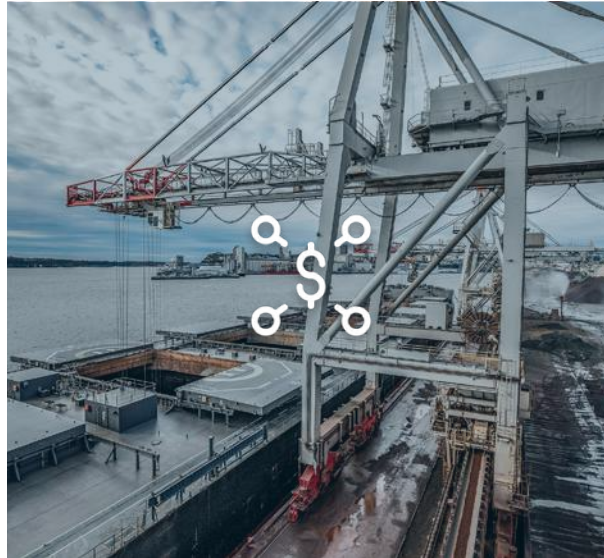
20  
20

# TABLE DES MATIÈRES



## INTRODUCTION

Mot de la présidente du conseil d'administration  
Mot du président-directeur général  
Conseil d'administration  
États financiers



## AFFAIRES ÉCONOMIQUES

Bien plus que des quais et des navires  
Activités portuaires  
Laurentia  
Croisières  
Infrastructures  
Terminal  
La marina



## ON S'ENGAGE

Résolument engagé en faveur de l'environnement  
Beaucoup plus qu'un employeur : un milieu pour s'épanouir  
S'ancrer dans sa communauté

# INTRODUCTION





## MARIE-HUGUETTE CORMIER

Présidente du conseil  
d'administration

# MOT DE LA PRÉSIDENTE DU CONSEIL D'ADMINISTRATION

## ENTRE AGILITÉ ET PROSPÉRITÉ

2020 aura été pour chacune et chacun de nous une année de grande adaptation personnelle, familiale et professionnelle. En mon nom et en celui de tous les membres du conseil d'administration du Port de Québec, je tiens à exprimer à toute la population du grand Québec et du grand Lévis notre solidarité la plus entière face à ce coup du sort planétaire.

Au cours de sa longue histoire, le Port de Québec fut à la fois acteur et témoin de plusieurs épisodes difficiles qui ont frappé notre communauté et l'humanité.

L'année 2020 aura compté 10 mois où nous avons dû tout adapter, ou presque, et réviser nos habitudes et nos modes de vie et de travail.

**Aujourd'hui, plus que jamais, le Port demeure un pilier, un gage d'assurance remarquable au cœur de notre économie, de notre société et de nos vies. Un véhicule de prospérité. Une organisation en qui nous pouvons avoir confiance.**



## AGILITÉ COMME MOT D'ORDRE

Au cœur de ce bouleversement, j'ai pu voir à quel point le Port de Québec s'est immédiatement mis en mode agilité et continuité des affaires et, en raison des circonstances, a même pris la décision d'y ajouter un volet d'aide à la communauté.

Les troupes, avec notre président-directeur général au gouvernail, ont non seulement agi de manière très agile, mais elles ont redoublé d'efforts avec les usagers pour que les chaînes d'approvisionnement régionales ne soient jamais rompues.

Aujourd'hui, comme chaque année, ce rapport annuel se veut l'occasion de faire état de nos résultats, de nos décisions et de rappeler les principaux jalons qui ont marqué l'année. Ce rendez-vous demeure un forum privilégié pour faire le point sur notre implication communautaire et rappeler le rôle et la présence cruciale du Port dans le développement et l'avenir de notre grande région et de celles qui nous entourent.

Sur une note plus personnelle, l'année 2020 marque mon arrivée à la présidence du conseil d'administration, un conseil composé d'administrateurs aguerris. J'ai la chance de côtoyer des gens hautement qualifiés, des citoyens impliqués dans la communauté et résolument engagés dans la réussite du Port de Québec. Ils sont tous animés par la volonté de préserver la pérennité du Port par un développement qui contribue directement à la qualité de vie de notre communauté. Je les remercie sincèrement.

Malgré un ralentissement économique dans les transports directement attribuable aux mesures mondiales de confinement, la santé financière du Port demeure solide. Au cœur de la chaîne logistique québécoise et canadienne si essentielle à laquelle nous contribuons quotidiennement, nous devons constamment évoluer pour maintenir notre compétitivité et notre attraction.

**Collectivement, nous avons tous pris acte cette année, plus que jamais auparavant, de l'aspect crucial de se trouver au cœur de la chaîne d'approvisionnement mondiale.**

## CAP SUR LA CROISSANCE

Un port demeure une organisation qui doit à tout prix se positionner sur les meilleures routes maritimes, ferroviaires et terrestres pour offrir la meilleure proposition de valeur en termes de compétitivité et d'efficacité des chaînes logistiques des différentes clientèles, et ce, en fonction de l'origine et de la destination des marchandises. Comme toute organisation, un port qui stagne décline.

Que ce soit en raison de nos partenariats renouvelés, de l'amélioration constante de nos infrastructures, de la diversification de nos activités, si bien incarnée dans le projet Laurentia, nous continuons d'améliorer sans cesse notre vision et nos actions pour durablement grandir et contribuer sur le plan socioéconomique à l'avancement de notre milieu. À cet égard, Laurentia reçoit l'appui de 188 municipalités du centre et de l'est du Québec, précisément en raison de son effet structurant sur l'économie régionale. Dans la même veine, plus de 130 entreprises de ce même territoire ont aussi témoigné de l'importance de ce projet pour leur développement.

L'impact dramatique de la pandémie sur notre saison des croisières 2020 et le dur coup de son annulation pour l'industrie touristique de Québec nous rappellent à quel point les activités portuaires doivent reposer sur plusieurs piliers d'affaires complémentaires.

Eu égard à cette activité, nous suivons de près la reprise de cette grande industrie mondiale. Mais, de toute évidence, 2021 ne sera pas une année de relance spectaculaire dans le monde des croisières.



Au chapitre des réalisations en lien avec l'environnement et le développement durable, nous avons posé des gestes concrets dans la dernière année en poursuivant l'avancement de notre plan d'action.

Avant de conclure, j'aimerais remercier chaleureusement tous les membres du conseil pour leur solidarité, leur professionnalisme et leur engagement à faire rayonner le Port ainsi qu'à veiller à sa bonne gestion et à sa croissance. Le conseil d'administration et ses comités se sont réunis à 22 reprises en 2020. C'est aussi avec enthousiasme que nous avons approuvé les orientations stratégiques et veillé à leur mise en œuvre, en collaboration avec l'équipe de direction.

Je tiens aussi à saluer le travail exceptionnel de tous les employés de l'APQ, dont le dévouement constant et le savoir-faire ont été, encore une fois, remarquables en cette année de grand dérangement.

Je veux aussi souligner la grande collaboration au quotidien et le travail névralgique réalisé par les utilisateurs et les partenaires gravitant dans l'environnement portuaire de Québec.

Je souhaite enfin remercier le président-directeur général, l'infatigable Mario Girard, pour sa détermination hors du commun, sa soif de nous amener toujours plus loin et sa gouvernance responsable de l'organisation.

Mille mercis à toute l'équipe pour le travail admirable accompli en 2020, pour sa grande capacité d'adaptation et pour l'optimisme insufflé dans l'amorce de cette présente année.



**Marie-Huguette Cormier**



**MARIO  
GIRARD**

Président-directeur général

Être au cœur de la chaîne essentielle d'approvisionnement du Québec, du pays et du continent devenait une immense responsabilité qui imposait de chaque acteur du milieu portuaire et maritime discipline et rigueur.

## MOT DU PRÉSIDENT-DIRECTEUR GÉNÉRAL

### NAVIGUER DANS DES EAUX VIVES, SANS JAMAIS PERDRE LE CAP

Dans l'histoire récente de l'humanité, 2020 aura été l'année de tous les qualificatifs, certainement l'année des grands changements et des profondes perturbations. L'année de la résilience, aussi, et de la réalisation de l'absolue nécessité des ports dans la chaîne d'approvisionnement, bien mise en évidence en ces temps de pandémie. En effet, 80 % des biens consommés par les Québécois ou encore l'équipement de protection médical si critique pour tous arriveront par navire.

Malgré ce bouleversement d'une ampleur insoupçonnée, la communauté maritime de Québec aura su faire preuve d'une adaptation remarquable, permettant au Port de Québec de poursuivre sa mission et son rôle essentiel dans le plus grand respect des règles de précaution prescrites par les autorités de santé publique.

Je tiens donc à partager mon immense reconnaissance aux nombreux partenaires actifs sur le territoire du Port, leurs employés de même qu'aux équipages des navires qui ont accosté à Québec. Je tiens également à exprimer mon plus profond respect à tous les employés de l'Administration portuaire de Québec et leur dire à quel point l'agilité personnelle et professionnelle et l'adaptabilité dont ils ont fait preuve ont été remarquables et souligner à quel point leur dévotion face à la mission du Port de Québec est demeurée intacte et même grandie au cours de cette période.

**Cette chaîne d'approvisionnement essentielle est bien vivante grâce, notamment :**

- ▶ Au terminal d'importation d'engrais de Sollio qui sert à l'ensemble du bassin agricole de la Rive-Sud (Québec) et de l'est de la province et qui permet de nourrir les Québécois;
- ▶ À QSL qui transborde plusieurs types de marchandises, notamment le sucre utilisé par la plus grande usine du Canada;
- ▶ Aux grands terminaux de G3 et Sollio qui exportent nos céréales canadiennes partout dans le monde;
- ▶ Aux importations de ciment par Béton Provincial qui, grâce à l'ensemble de son réseau, se retrouvent au cœur des chantiers de construction aux quatre coins de la province;
- ▶ À nos quais où transite du nickel matte jusqu'en Norvège, là où il sera transformé par Glencore et qui reviendra ici sous la forme d'instruments chirurgicaux.

Et il en va ainsi pour plusieurs autres marchandises de première utilité dans nos vies. 2020 nous a rappelé à tous qu'un port est un actif économique stratégique majeur pour une ville, une province et un pays.

Alors que 2020 fut difficile pour plusieurs, nous avons manutentionné 27 millions de tonnes de marchandises (contre 29 millions de tonnes en 2019), un léger recul de 7 % essentiellement explicable par le ralentissement de l'économie et la consommation plus réduite dans le secteur des hydrocarbures. Pendant la même période, d'autres secteurs ont connu des variations positives, notamment les marchandises en lien avec l'industrie de la construction telles le gypse et le ciment. De son côté, le trafic en lien avec l'industrie agroalimentaire a fortement progressé (56,5%), ce qui a permis de compenser pour les baisses des autres secteurs.

Nous nous réjouissons, comme organisation et comme industrie essentielle au fonctionnement d'une économie saine et organisée, d'avoir pu maintenir un haut taux d'activité grâce aux 8 000 emplois directs et indirects que génère le Port dans la grande région de la capitale nationale, comprenant Québec et Lévis. En temps de crise ou en période d'incertitudes, l'activité économique du Port demeure un atout majeur pour la région, le Québec et le Canada. Considérant son rôle unique, il est clair que le Port de Québec a contribué à protéger et à soutenir l'économie et le bien-être de la région et de la province en cette période difficile.



## SOLIDARITÉ POUR L'INDUSTRIE DES CROISIÈRES

Pour nous et la grande ville de Québec, le choc brutal de la pandémie de 2020 fut l'annulation de la saison des croisières. Pas moins de 155 navires et 250 000 croisiéristes et membres d'équipage étaient attendus. Aucun n'est venu.

L'absence des croisières et d'autres activités d'affaires, notamment les nombreux événements habituellement tenus au Port, ont aussi eu leur effet sur nos résultats. Mais, rien de comparable cependant avec l'impact

économique sur notre magnifique ville, habituellement envahie par de nombreux visiteurs étrangers en période estivale et automnale.

Dès que les croisières reprendront, nous serons là, premiers sur la ligne de départ, pour soutenir les commerces et entreprises dédiés à ce secteur d'activités. Pour l'instant, nous devons tous faire contre mauvaise fortune bon cœur.

Nous demeurons toutefois toujours actifs et en lien avec l'industrie mondiale des croisières. En 2020, nous avons complété la construction du deuxième terminal de croisières. En 2021, nous ajouterons une passerelle mobile entre le quai et le terminal et nous serons prêts lorsque les croisières reprendront.

Eu égard aux investissements, au cours de l'année 2020, l'Administration portuaire de Québec a investi plus de 45 millions de dollars dans ses actifs à long terme, sans oublier les dizaines de millions de dollars en investissements de nos partenaires.



## LAURENTIA : UN PROJET NÉCESSAIRE ET CARBONEUTRE

En 2020, nous avons aussi consacré beaucoup d'énergie à l'avancement et à la bonification du projet Laurentia. Laurentia est fondamentalement un bon projet, mûrement réfléchi et dans lequel la balance des avantages l'emporte clairement sur les désavantages. Il est innovant, moderne et respectueux de l'environnement pour un projet industrialo-portuaire. Laurentia sera le terminal de conteneurs le plus vert en Amérique du Nord. Nous y avons apporté de nombreuses bonifications et des avancées environnementales conséquentes. Nous pouvons donc affirmer avec encore plus d'assurance l'encadrement environnemental exceptionnel du projet.

**La pertinence économique et stratégique de Laurentia a été démontrée à de multiples reprises. Entreprises de toutes tailles et de tous les secteurs d'activités, municipalités, gouvernement du Québec : les appuis sont significatifs.**

Laurentia sera carboneutre. Les clauses environnementales liant le consortium Laurentia feront en sorte que celui-ci ne générera aucune émission de particules atmosphériques hors site, durant toute sa phase de construction. En phase d'exploitation, ce sera également zéro émission hors site. Laurentia offrira l'électrification à quai, ce qui devrait bénéficier à 25% de la flotte de porte-conteneurs qui visiteront le terminal. Laurentia compensera tout impact résiduel sur l'écosystème dans un ratio de 1,4 pour 1.



Dans la dernière étape de la remise de ses études écologiques et de ses mesures de mitigation à l'Agence d'évaluation des impacts du Canada (AÉIC) qui a pris fin ce 31 mars 2021, nous avons présenté en détail 40 propositions environnementales supplémentaires, toutes costaudes. Ces ajouts qui nous confortent dans l'idée que l'intégration et l'exploitation du projet seront des plus harmonieuses – tant d'un point de vue de l'écosystème aquatique que de la communauté d'accueil et qui, nous l'espérons, sauront également convaincre l'AÉIC. À plus grande échelle, Laurentia c'est plus de sept millions de kilomètres de camionnage épargnés annuellement sur les routes du Québec.

De toutes les routes commerciales qui pourraient transporter les 700 000 conteneurs qui seront transbordés ici, Laurentia est certes la plus écologique. Somme toute, l'impact environnemental de la mise en œuvre du projet sera très positif pour la région, d'autant plus que 90% de ces conteneurs seront réacheminés par voie ferroviaire. En outre, le projet permettra de réduire de 18,5% les gaz à effet de serre (GES) liés au transport de ces marchandises.

Non seulement Laurentia place-t-il le Port de Québec dans la ligue des grands, mais il le place également au carrefour des grandes routes commerciales maritimes. Laurentia sera une vitrine mondiale du terminal de demain. Son caractère novateur permet de nous projeter avec confiance dans le futur, en plus d'attirer à Québec et dans la région des organisations qui sauront bonifier une nouvelle chaîne de valeur aux activités maritimes existantes.

Par ailleurs, nous avons débuté notre travail, en 2020, dans le but de créer, en collaboration avec PortXL, le tout premier accélérateur en innovation maritime en Amérique du Nord. L'antenne Québec s'ajoutera au réseau PortXL, développé actuellement du côté d'Anvers, Singapour, Rotterdam et Auckland. Ce projet fédérateur pour la communauté maritime et les start-ups de Québec permettra des maillages internationaux nouveaux, stimulant l'innovation au bénéfice de toute l'industrie régionale et de notre communauté.

Le Port de Québec est pleinement capable de réaliser un grand projet industriel respectueux du milieu dans lequel il s'insère. Stockholm, Rotterdam et Barcelone l'ont fait; Québec aussi le fera. Le Port de Québec s'est adjoint des partenaires exceptionnels pour ce projet; le CN et Hutchison Ports. Ceux-ci ont un rôle capital à jouer et ils le démontrent bien depuis l'annonce du dossier. Le monde émergera sous peu de cette pandémie sans précédent depuis le second conflit mondial. Il y aura toute une économie à rebâtir, à repenser et à enrichir, ici et dans le monde. Nous croyons sincèrement que Laurentia peut se situer au cœur de la relance économique de la grande région de Québec, par son rôle d'innovateur hors du commun et par son positionnement incomparable dans la chaîne logistique régionale et nationale.



Mario Girard

---

# CONSEIL D'ADMINISTRATION

## UNE GOUVERNANCE FORTE AU SERVICE D'UNE ORGANISATION PERFORMANTE

L'Administration portuaire de Québec (APQ) est régie par un conseil d'administration composé de sept administrateurs. Le conseil d'administration a la responsabilité juridique d'agir avec soin et diligence dans les meilleurs intérêts de l'APQ, d'approuver les orientations stratégiques de celle-ci et de veiller à leur mise en œuvre, en collaboration avec l'équipe de direction. Dans le but de bien structurer ses travaux, le conseil d'administration s'appuie sur trois comités, composés minimalement de trois administrateurs. Il établit les mandats de chaque comité et leur délègue les pouvoirs de surveillance dans divers champs d'activité. Le conseil d'administration ainsi que ses comités se sont réunis à 22 reprises en 2020.

### Comité environnement et responsabilité citoyenne

Le comité de l'environnement et responsabilité citoyenne a le mandat d'appuyer le conseil d'administration dans la surveillance des politiques, des programmes et des pratiques de gestion en matière d'environnement. Le comité assure la mise en place et le respect des meilleures pratiques environnementales. Dans l'accomplissement de son mandat, il peut faire appel à de tierces parties afin de procéder à une revue interne pour apprécier les objectifs, les règles de fonctionnement et formuler des recommandations pour accroître la performance des politiques, processus et pratiques internes en matière environnementale. Enfin, le comité effectue également un suivi périodique des opérations de l'APQ et de ses locataires sur le plan environnemental.

L'Administration portuaire joue un rôle actif au sein du comité intersectoriel sur la contamination environnementale dans l'arrondissement de La Cité-Limoilou (CICEL). À cet égard, le comité environnement et responsabilité citoyenne offre une collaboration continue dans le travail de ce comité.

### Comité d'audit

Le comité d'audit a le mandat d'appuyer le conseil d'administration dans ses responsabilités de surveillance de l'information financière communiquée et de l'adéquation des mécanismes de contrôle interne aux normes établies. Le comité d'audit supervise les activités de vérification externe, révisé le budget et les états financiers annuels, et en recommande l'approbation au conseil d'administration. Le comité d'audit surveille l'efficacité de la gestion des risques et la gestion des régimes de retraite de l'APQ. Par ailleurs, il examine les projections à long terme de l'Administration ainsi que l'impact de chaque projet d'investissement sur la situation financière à long terme de l'organisation afin d'informer le Conseil des risques financiers qui doivent être pris en compte dans la planification pluriannuelle.

### Comité de gouvernance, ressources humaines et communications publiques

Le comité de gouvernance, des ressources humaines et des communications a le mandat d'appuyer le conseil d'administration, notamment en matière de gouvernance et de déontologie. Le comité est également responsable du suivi du processus de nomination des administrateurs, ainsi que de la rémunération de ceux-ci et des principaux dirigeants de l'APQ. Également, le comité s'assure de continuellement mettre en place les meilleures pratiques de gouvernance afin d'assurer un haut niveau d'intégrité et d'éthique au sein de l'organisation. En 2020, le comité a également ajouté à ses responsabilités les communications publiques afin de procéder à un second regard des actions de communication de l'organisation.

## MEMBRES DU CONSEIL D'ADMINISTRATION



**Marie-Huguette Cormier**

Présidente du conseil d'administration

Présidente du comité de gouvernance, des ressources humaines et communications publiques



**Olga Farman**

Vice-Présidente du conseil d'administration

Membre du comité de gouvernance, ressources humaines et communications publiques



**Denis Desbiens**

Membre du comité d'audit



**Edwin Bourget**

Membre du comité environnement et responsabilité citoyenne



**Esther Gaulin**

Membre du comité d'audit

Membre du comité environnement et responsabilité citoyenne



**Marie-Soleil Tremblay**

Présidente du comité d'audit

Membre du comité de gouvernance, ressources humaines et communications publiques



**Richard Savard**

Président du comité environnement et responsabilité citoyenne

## MEMBRES DU COMITÉ DE DIRECTION



**Mario Girard**

Président-directeur général



**Anne-Marie Gaudet**

Vice-présidente, affaires publiques et responsabilités citoyennes



**Patrick Robitaille**

Vice-président, Développement des affaires



**Réjean Picard**

Vice-président, Développement des infrastructures



**Manon Bélanger**

Vice-présidente, Développement organisationnel et ressources humaines



**Pascal Raby**

Vice-président, Opérations



**Marc Drouin**

Directeur, Technologies de l'information et des télécommunications



**Geneviève Lemaire**

Vice-présidente, Direction financière



**Karine Hébert**

Secrétaire corporative et directrice, Affaires juridiques et conformité



**Richard Savard**

Directeur principal, projet Laurentia

## MEMBRES DE L'ÉQUIPE DE GESTION



**Anick Métivier**

Directeur, responsabilité  
citoyenne



**Cathy Ménard**

Directrice,  
Comptabilité, immobilier  
et approvisionnement



**Nancy Houley**

Directrice, Développement  
des croisières



**Dominique Tanguay**

Directeur Entretien



**Marie-Ève Lemieux**

Directrice Environnement



**Kathleen Paré**

Directrice, Marina



**Patrick Turcotte**

Directeur, Opérations  
croisières et événements



**Geneviève Dupont**

Directrice, Santé et sécurité  
au travail



**Michel Petit**

Maître de Port et directeur,  
Services portuaires

---

## ÉTATS FINANCIERS RÉSUMÉS DE L'APQ



[Consulter le document >](#)

# AFFAIRES ÉCONOMIQUES



## BIEN PLUS QUE DES QUAIS ET DES NAVIRES

L'ensemble du trafic maritime mondial a connu une baisse de près de **10%** durant l'année 2020.

Pendant ce temps à Québec, il a fléchi de **6,8%**.



Carrefour logistique pour favoriser les échanges commerciaux, la manutention et l'entreposage des marchandises; infrastructures diverses au cœur des stratégies d'importation et d'exportation des entreprises; services maritimes en continu dans des chaînes logistiques qui relient environ 50 pays; instrument de développement touristique international et lieu recherché pour des activités événementielles: le Port et l'industrie maritime de Québec-Lévis sont intimement liés à la vitalité économique de la grande région de Québec.

Dans les faits, tel que lui confère la Loi maritime du Canada, le Port de Québec est au service du commerce extérieur canadien et génère, grâce à ses avantages stratégiques indéniables, d'importantes retombées économiques, notamment en raison de son rôle de point de transbordement pour de nombreux trafics de marchandises entre le marché des Grands Lacs et le reste du monde.

Ainsi l'ensemble des trafics de marchandises qui transitent par Québec et qui ont été produits dans de grands centres industriels nord-américains génèrent de la richesse et des retombées dans notre région. C'est ainsi que l'industrie agroalimentaire de l'Ouest canadien ou encore l'industrie sidérurgique des Grands Lacs créent des emplois de qualité ici, sans pour autant que la région de Québec n'ait les impacts associés à la présence physique de ces industries.

Il faut aussi se souvenir que les ports sont des maillons essentiels à l'essor économique d'un pays basé sur les échanges commerciaux comme le Canada. Un marché somme toute petit exige que certains intrants proviennent de l'extérieur et qu'une partie de ces marchés soient, eux aussi, desservis par navire. Un mode de transport qui, rappelons-le, demeure le plus efficace sur le plan environnemental.

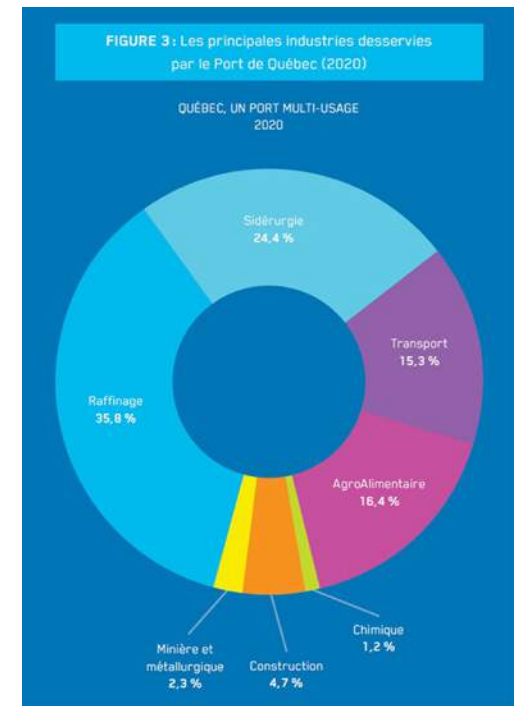
Si la pandémie a durement fragilisé le secteur des croisières, les activités portuaires – bien que chamboulées – ont, plus que jamais, démontré toute leur pertinence. Les infrastructures portuaires répondent à un besoin fondamental et confèrent une richesse locale, tout en rendant plus compétitifs les utilisateurs.



# DES ACTIVITÉS PORTUAIRES CHAMBOULÉES, MAIS Ô COMBIEN NÉCESSAIRES

## Faits saillants

- ▶ Au plus fort de la pandémie, l'APQ et ses partenaires opérateurs ont su préserver les chaînes d'approvisionnement et logistique bien fonctionnelles. Le ralentissement économique à l'échelle mondiale (- 4,2%) et en Amérique du Nord a apporté son lot d'incertitudes tout au long de l'année. Malgré tout, l'impact sur l'ensemble des activités du Port en termes de tonnes manutentionnées fut relativement modeste et localisé sur des secteurs bien précis.
- ▶ 27 millions de tonnes ont été transbordées en 2020, et ce, malgré le contexte particulier engendré par la pandémie, ce qui représente une diminution de 6,8% par rapport à 2019.
- ▶ En comparaison, au niveau mondial, l'industrie maritime dans son ensemble s'est contractée de 4,1% en 2020. C'est le marché des conteneurs qui a été le plus touché (-6%), suivi des produits pétroliers (-1%).
- ▶ Les produits pétroliers ont aussi été l'un des secteurs les plus touchés ici. Les périodes de confinement réduisant les déplacements de la population active et le fait que les frontières aient été fermées ont ainsi réduit la demande, notamment pour le carburant d'avion, pour l'ensemble de ces produits de façon considérable en 2020.
- ▶ Pendant ce temps, le secteur agroalimentaire a connu une trajectoire inverse, enregistrant une hausse importante de 56,5% par rapport à 2019. Rappelons que ce secteur d'activités s'est renforcé avec la construction du terminal d'exportation de céréales de Sollio agriculture. La présence de Sollio et de G3 fait de Québec le seul port dans l'est du pays disposant de deux terminaux dédiés offrant une intermodalité complète, une profondeur d'eau permettant l'accueil de navires de type Panamax pleinement chargés et un accès à l'année aux marchés étrangers.
- ▶ Le secteur des minerais et concentrés (incluant ceux dédiés à la sidérurgie) a connu une très bonne année. Il a surtout été épargné par les impacts qu'auraient pu avoir les éclosions de cas de la COVID-19 dans certaines chaînes logistiques. QSL a enregistré une bonne année avec d'importants volumes de produits entrant dans la production d'acier exportés en Asie et en Europe. Rappelons ici que, selon le palmarès 2018 de Baltic and International Maritime Conference (BIMCO), QSL avec ses installations du Port de Québec se classe au 2<sup>e</sup> rang mondial pour la manutention de vrac solide!
- ▶ Le secteur des croisières de même que les activités événementielles ont été durement touchés.



Principales industries desservies par le Port de Québec en 2020

## Terminaux et clients

- ▼ L'année 2020 aura été marquée par la mise en service du nouveau terminal d'exportation de céréales de Sollio Agriculture, renforçant ainsi la vocation agroalimentaire déjà forte du Port de Québec.
- ▼ À l'automne 2020, Glencore a reçu d'Asie son nouvel équipement portuaire dédié au déchargement du concentré de nickel en provenance du Grand Nord québécois et a débuté son exploitation, augmentant du même coup l'efficacité de ses activités portuaires.

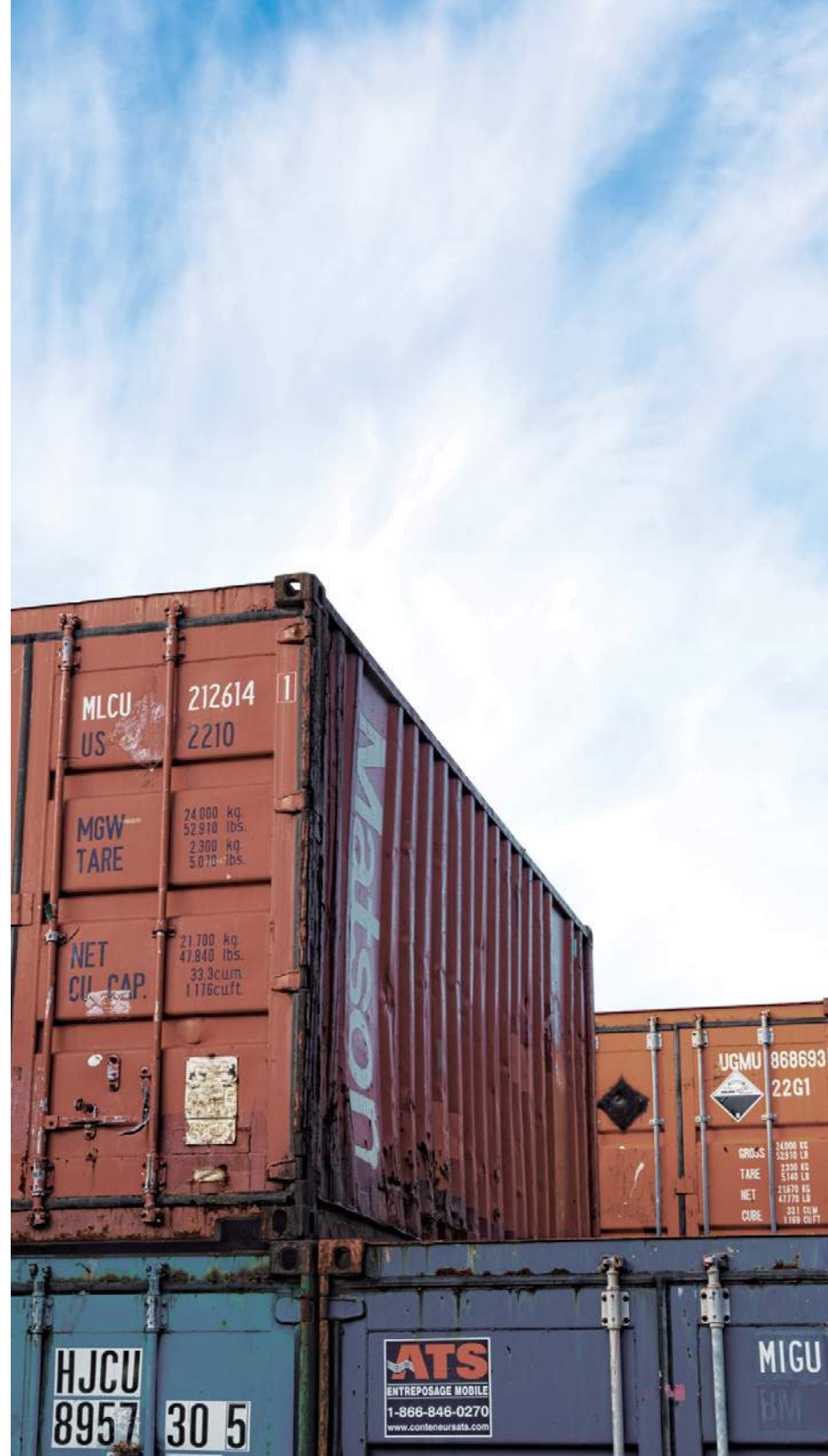
## Mesures sanitaires

- ▼ Dès que la COVID-19 a été élevée au rang de pandémie mondiale, l'ensemble des activités maritimes reliées à la chaîne logistique et d'approvisionnement ont immédiatement été considérées par les autorités comme des services essentiels et prioritaires.
- ▼ Sur le plan sanitaire, des mesures préventives et rehaussées ont été déployées. En plus de coordonner l'application des mesures recommandées par les pouvoirs publics, l'APQ, avec la complicité de ses partenaires opérateurs, a su maintenir l'exploitation de ses activités et l'intégrité de la chaîne logistique grâce à des protocoles sanitaires excessivement rigoureux.
- ▼ En tant qu'administration portuaire, l'APQ a fait preuve de leadership dans tout ce qui était sous son contrôle (sécurité, application des mesures des différents paliers gouvernementaux, prises de décision proactives). En outre, elle agit comme référence dans la prise de décision des différentes parties prenantes de la chaîne logistique.

# LAURENTIA: UN PROJET PROMU À UN BEL AVENIR

L'année 2020 a été consacrée à franchir certaines étapes déterminantes, tant sur les plans techniques, environnemental que financier.

- ▶ L'APQ a travaillé avec ses partenaires à finaliser la conception préliminaire du projet en vue d'alimenter le processus environnemental mené par l'Agence d'évaluation d'impacts du Canada (AÉIC).
- ▶ En parallèle, l'APQ et son partenaire Terminal de Conteneurs Québec limitée (TCQL) ont lancé l'appel de qualification en vue d'inviter des consortiums à participer à la construction du terminal. Ce processus a été concluant et a permis de confirmer l'intérêt de concepteurs et de constructeurs de qualité pour réaliser le projet Laurentia. L'APQ et TCQL ont aussi préparé les documents pour l'appel de propositions, en plus d'identifier les paramètres du futur contrat à intervenir entre les parties. Les deux partenaires seront prêts à relancer le processus au moment jugé opportun, advenant l'obtention des approbations requises.
- ▶ Du côté environnemental, des étapes importantes ont été franchies. D'abord, l'APQ a déposé, en septembre 2020, l'ensemble des documents et informations requis par l'AÉIC pour pouvoir compléter l'étude du dossier et la rédaction du rapport provisoire. Le rapport provisoire a ensuite été soumis à l'attention du public en novembre 2020, déclenchant du même coup l'étape de consultations publiques de l'AÉIC sur son rapport. Dans le cadre de cette consultation, l'APQ a déposé son propre mémoire étayant plusieurs propositions de bonification des mesures d'atténuation et a proposé un délai supplémentaire à l'AÉIC afin que l'APQ puisse aller à la rencontre des citoyens pour bien entendre les préoccupations évoquées et proposer des mesures de bonifications supplémentaires. L'APQ a déposé ces informations et documents finaux le 31 mars 2021.



## Voici un inventaire des sujets ayant suscité le plus de discussions :

### Qualité de l'air et santé humaine

L'état de référence actuel de la qualité de l'air dans l'arrondissement de La Cité-Limoilou a été au centre des discussions et a mis en lumière que les dépassements aux normes, si Laurentia se réalisait, seraient en grande majorité tributaires des conditions actuelles. Autrement dit, la contribution du projet Laurentia serait négligeable. L'APQ a néanmoins proposé des mesures d'atténuation ambitieuses pour son projet et pour l'ensemble des autres émissions provenant des activités portuaires sur son territoire. La situation globale sur la qualité de l'air doit maintenant être gérée aux différents paliers gouvernementaux et l'APQ offre son soutien pour participer à cet effort global. D'ailleurs, un pas important a été franchi par la Ville de Québec avec l'annonce récente d'une interdiction progressive des poêles à bois non conformes qui contribuent majoritairement à l'émission des particules fines dans le secteur en cause.

### Habitat du poisson

En ce qui a trait à l'habitat du poisson, le Port a bonifié ses mesures d'atténuation, en consultation avec le ministère des Pêches et des Océans (MPO). L'APQ continuera à travailler sur le programme de compensation du bar rayé et des autres espèces avec le MPO afin que le projet réponde entièrement aux exigences de la Loi sur les espèces en péril et de la Loi sur les pêches. Rappelons que le Port de Québec a déposé en décembre 2020 un plan de compensation bonifié qui compense 1,4 hectare d'habitat aquatique pour chaque hectare d'empiètement.

### Transport terrestre

L'APQ travaille avec plusieurs partenaires en vue de bonifier les mesures d'atténuation reliées au transport terrestre. Rappelons que 90 % du volume de conteneurs sera transporté par train contre 10 % pour le camionnage, ce qui en fera le deuxième terminal de conteneurs le plus performant sur le plan du transport durable après celui de Prince-Rupert. Plus concrètement, l'APQ travaille à accélérer l'utilisation de technologies plus vertes, notamment par l'entremise de moteurs à combustion plus efficaces (groupe 4) et par l'électrification des trains et des camions.

- ▶ **Camionnage** : L'APQ a proposé des mesures importantes pour atténuer les impacts du transport terrestre et pour bien informer les citoyens de la nature des impacts à prévoir. Du côté du camionnage, l'apport maximum de Laurentia sera de seulement 90 camions par jour, un faible nombre par rapport à d'autres terminaux similaires qui peuvent générer de 500 à 1300 camions par jour en milieu urbain. Malgré tout, l'APQ a proposé une mesure de contournement des véhicules en empruntant le réseau autoroutier limitrophe au secteur portuaire de Beauport au lieu des voies de transit urbaines. Ces mesures doivent faire l'objet d'une législation et l'APQ y travaille avec la Ville de Québec et Transports Québec.
- ▶ **Train** : L'APQ a travaillé en collaboration avec le CN pour bien documenter les impacts du projet Laurentia sur la circulation ferroviaire dans le secteur. Il a été déterminé que la quantité de trains de marchandises dans le secteur de l'arrondissement de La Cité-Limoilou restera équivalente à ce qu'elle est aujourd'hui, soit de deux à six trains par jour, et ce, même après Laurentia. Les trains intermodaux de conteneurs s'allongeront progressivement jusqu'à atteindre un maximum de 12 000 pieds. Rappelons que Laurentia générera un peu plus de deux passages de train par jour à pleine capacité, ce qui augmentera le temps d'attente aux passages à niveau. Le CN adaptera son plan opérationnel afin de limiter les impacts de cette nature.

Du côté financier, le gouvernement du Québec, par le biais du ministère de l'Économie et de l'Innovation et du ministère des Transports a confirmé son intérêt à soutenir jusqu'à 50 % le financement public requis. Des discussions sont toujours en cours avec le gouvernement du Canada à cet égard.

Les démarches commerciales pour les futurs clients potentiels du terminal ont été ralenties en raison du contexte pandémique mondial qui prévaut. Néanmoins, en novembre 2020, ce sont plus de 188 villes et municipalités de partout dans la province qui ont appuyé Laurentia. La majorité des MRC des régions du centre et de l'est du Québec bénéficieraient en effet de gains de compétitivité importants dès la mise en service du projet Laurentia.

Ce projet est majeur pour l'économie pour plusieurs raisons et à plusieurs niveaux.

Premièrement, il s'agit d'un investissement principalement privé qui génère d'importantes retombées économiques pendant la construction, comme le font la majorité des projets d'infrastructures. Hormis les investissements en santé réalisés par le gouvernement, le projet Laurentia serait le plus important projet non immobilier de la région de Québec des 10 dernières années. Bien qu'il comporte d'importantes retombées pour la ville de Québec et le Québec en entier, autant en termes d'emploi que d'augmentation de la valeur ajoutée, plus de 500 millions \$ proviendraient d'investissements privés. Contrairement à plusieurs autres projets, il n'y a pas de coût d'opportunité au projet dans le sens qu'il n'y aura pas un autre projet qui pourrait se substituer au projet Laurentia.

Une fois construit, ce projet continuera de générer des retombées économiques en phase d'opération, grâce à des emplois stables et bien rémunérés. Sa réelle contribution économique réside dans sa capacité d'augmenter la productivité des utilisateurs, en termes de temps et de coûts de transport. Ces gains en productivité sont à la source de la prospérité économique d'un pays et permettent aux intrants d'être moins dispendieux pour les entreprises qui en ont besoin. Ils permettent aussi aux consommateurs d'avoir accès aux produits de consommation de manière plus fiable et moins dispendieuse. Un meilleur accès aux marchés extérieurs est aussi crucial pour que les entreprises d'ici puissent continuer à être compétitives mondialement.



Deuxièmement, le projet vise principalement un marché intérieur impossible à desservir adéquatement avec les infrastructures canadiennes actuellement en place. Ces marchés se tournent de plus en plus vers les ports américains. Les trafics que Laurentia captera permettront de générer de vraies retombées économiques au pays, sans effet de canalisation. Un véritable gain net.

Plus encore, en raison de son excellente localisation et du faible volume qui sera consacré au transport par camion, le terminal de conteneurs Laurentia permettrait l'élimination de sept millions de kilomètres de camionnage annuellement, uniquement sur les routes du Québec, ce qui se traduirait également par une réduction significative des émissions de GES. Au sein de la chaîne logistique complète, une étude de Deloitte démontre clairement les gains environnementaux qui découleront du projet.

Bref, l'année 2020 a permis de reconfirmer la viabilité et la solidité du modèle d'affaires de Laurentia qui s'impose comme un incontournable pour assurer la relance économique du Québec et du Canada, tout en s'inscrivant dans le respect de l'environnement.

# LES CROISIÈRES : EN ATTENDANT LA REPRISE

Le Port de Québec est étroitement associé à la vitalité touristique. Lorsque l'industrie des croisières pourra reprendre, nous serons à ses côtés pour l'aider à se relever.

- ▶ Avec la pandémie de la COVID-19, l'industrie des croisières s'est effondrée à l'échelle internationale. Il va sans dire que 2020 a freiné l'élan de l'APQ et n'a pas permis de poursuivre la croissance soutenue. Les prévisions prévoyaient l'accueil de 155 navires et quelque 250 000 visiteurs, dont 185 000 passagers. Non seulement cela aurait-il représenté un impact majeur pour nos activités portuaires, mais la saison des croisières aurait généré des retombées économiques pour la région de Québec et le Québec dans son ensemble.
- ▶ L'APQ travaille en amont pour adapter ses infrastructures aux consignes édictées par les autorités de santé publique et s'assure de travailler en collaboration avec les différents acteurs de l'industrie touristique pour être prêt, le moment venu, à relancer cette activité.
- ▶ L'APQ a complété la construction de son deuxième terminal de croisières au quai 30, lequel aurait été prêt à accueillir ses premiers passagers en 2020. Rappelons que le terminal du quai 30 de 100 000 pieds carrés est le plus grand dans l'Est canadien. Ce nouveau terminal permettra d'offrir les espaces requis pour tous les types de navires et de respecter les règles de distanciation si jamais elles sont maintenues au-delà de la relance autorisée.

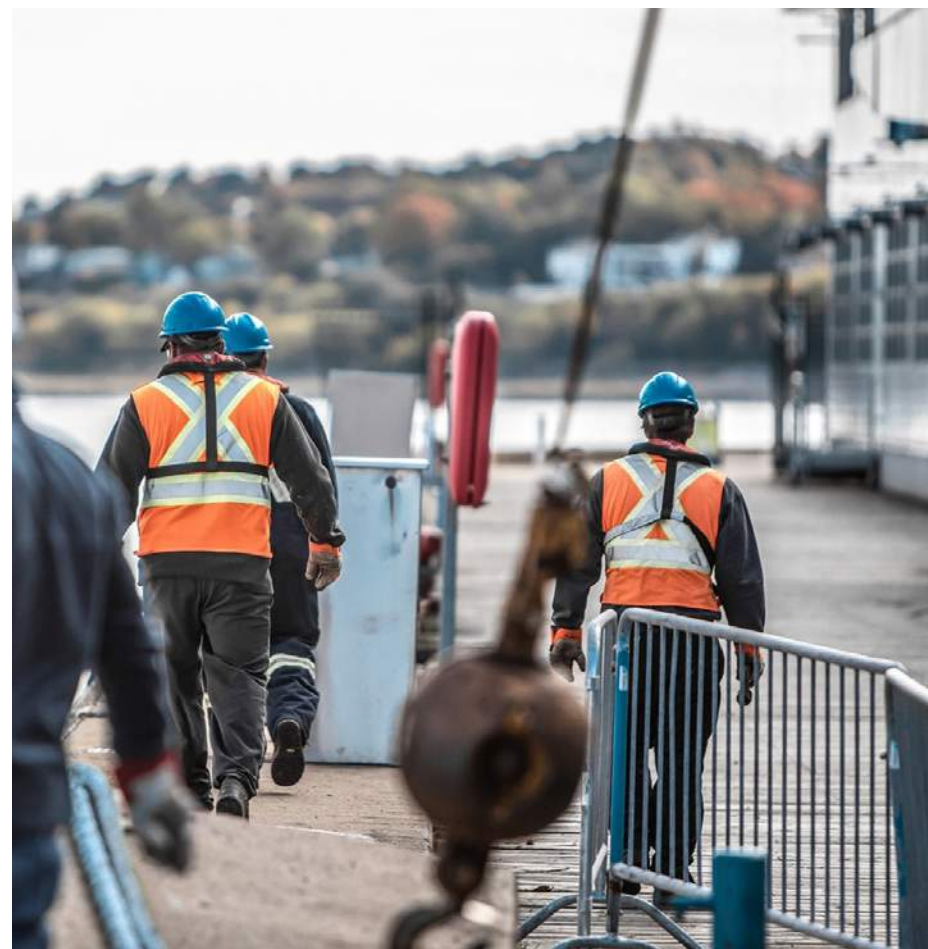


# INFRASTRUCTURES : SE DONNER LES LEVIERS POUR RÉUSSIR

Au cours de l'année 2020, nous avons atteint un sommet avec plus de 45 millions de dollars investis par l'APQ sur son territoire pour la réalisation de travaux de réfection, de réparation et de développement de nouvelles infrastructures. Parmi ces derniers travaux, notons :

- ▶ Construction d'une nouvelle gare de triage dans le secteur de l'Anse-au-Foulon
- ▶ Complétion du nouveau terminal de croisière au quai 30
- ▶ Complétion de la réfection complète du pont-levis
- ▶ Travaux de stabilisation et d'aménagement sur les quais 14 Nord et 5 (môle)
- ▶ Réparation majeure à la structure du quai 49
- ▶ Complétion des travaux de réfection du mur de couronnement, de remise à niveau des échelles de quai et de réparation des clés de caissons pour le secteur Beauport
- ▶ Mise à niveau de l'éclairage sur certains des quais

Tous ces travaux contribuent à assurer la pérennité des infrastructures existantes ainsi qu'au développement des activités portuaires de l'Administration portuaire de Québec.





## LE TERMINAL SE DONNE UNE NOUVELLE VOCATION TEMPORAIRE

En raison de la pandémie et de l'interdiction des rassemblements, les activités et événements n'ont pu se tenir au Terminal Ross Gaudreault, un espace généralement couru et recherché. N'empêche, ces infrastructures ont été mises au service de la communauté dans le respect des normes sanitaires en vigueur, notamment pour des projets d'entraide communautaire et alimentaire détaillés dans la section Implications dans la communauté.



## LA MARINA : UNE ANNÉE EFFERVESCENTE

Malgré un début de saison retardé en raison du contexte pandémique, beaucoup d'effervescence aura été enregistrée à la Marina en 2020. Dans le respect de toutes les consignes sanitaires – et après avoir implanté de nouvelles procédures pour rendre accessible un maximum de services et d'installations – la saison nautique aura été intense et achalandée. Les bateaux visiteurs ont augmenté de 10 % par rapport à 2019.

La Marina Port de Québec est fière d'offrir un nouveau service : l'entreposage intérieur des bateaux de plaisance. Le service est très convoité par les plaisanciers; il permet de conserver son bateau dans des conditions idéales et en sécurité durant la période hivernale.

Par ailleurs, plusieurs actions destinées à sensibiliser les plaisanciers à adopter des pratiques sécuritaires et responsables ont été mises en place :

- Participation à la campagne « Suivez la vague »
- Tenue d'une journée d'inspection de courtoisie des bateaux de plaisance avec la Garde côtière auxiliaire canadienne
- Organisation de différentes conférences (Rappel des bonnes pratiques d'utilisation de la radio marine, comment hiverner adéquatement son bateau de plaisance, etc.)
- Participation à la Journée mondiale des nettoyages avec une collecte de déchets dans le bassin Louise et sur ses berges

Sur le plan environnemental, la Marina s'est particulièrement illustrée, notamment avec le collecteur de déchets Seabin et l'attestation de niveau Performance du programme ICI on Recycle + de Recyc-Québec. Ces deux initiatives seront présentées à la section 4.1



### LA MARINA, EN QUELQUES CHIFFRES :

415

PLACES À QUAI

265

MEMBRES

Près de  
1 000  
/année

BATEAUX VISITEURS

525  
/année

MANUTENTIONS DE BATEAU

25

EMPLOYÉS

ON S'ENGAGE



PORT  
QUÉBEC





Si le Port de Québec incarne ce vecteur de développement économique si névralgique, son engagement au sein de sa communauté est digne de mention. Citoyen corporatif responsable, le Port déploie de nombreuses initiatives, non seulement envers les utilisateurs de ses installations et de ses services, mais aussi auprès de parties prenantes et de la communauté.

Que ce soit en matière de santé et de sécurité au travail, d'initiatives environnementales, de participation citoyenne, de relations avec les parties prenantes ou de rapprochement avec les organismes communautaires, le Port concilie de façon concomitante ses missions économiques et sociales.

## RÉSOLUMENT ENGAGÉ EN FAVEUR DE L'ENVIRONNEMENT

L'engagement environnemental du Port de Québec est sincère et interpelle tous les niveaux de l'organisation. Il se traduit notamment par des initiatives structurantes destinées à favoriser le verdissement, la protection de l'eau et des berges, une meilleure gestion du niveau sonore, de la qualité de l'air, des sols et des matières résiduelles.



**3 118**

ARBRES, ARBUSTES  
ET HERBACÉS ONT ÉTÉ PLANTÉS  
À CE JOUR



**155**

BÉNÉVOLES DU PORT DE QUÉBEC  
ET DE QSL ONT NETTOYÉ LES BERGES  
DE BAIE DE BEAUPORT

# VERDISSEMENT

## Stabilisation des berges et prévention de l'érosion

En juin 2020, ZIP Québec, en collaboration avec GESTEV et l'APQ, a effectué des travaux de végétalisation de la plage de la baie de Beauport. Ces plantations ont pour effet de contrer l'érosion des berges, tout en verdissant le paysage. Le saule, l'élyme de sables, le peuplier et le genévrier figurent parmi les végétaux qui agrémentent nos espaces.

## Abattage de frênes morts et malades, atteints par l'agrile du frêne

L'APQ a effectué la plantation de 50 arbres en octobre 2020. Ces derniers ont été plantés en remplacement aux 50 frênes morts ou malades abattus en 2019. Les espèces indigènes d'arbres sélectionnées ont été retenues, notamment en raison de leur résistance aux maladies et aux conditions du milieu.

## Protection des frênes en bon état

Afin de contribuer à freiner l'invasion de l'agrile du frêne, l'APQ a donné un mandat à l'organisation GDG Environnement pour une deuxième année consécutive. Cette dernière travaille sur un protocole de recherche pour ralentir la propagation de l'insecte dévastateur. Ce protocole consiste à installer des pièges pour capter l'agrile et le recouvrir d'un champignon biologique éliminant l'insecte dans les jours suivants. Cet insecte devient un vecteur et peut transmettre le champignon à d'autres agriles adultes. En 2020, 15 pièges ont été installés à la baie de Beauport (endroit où il y a beaucoup de frênes en bon état). L'analyse des résultats démontre que cette action a été bénéfique pour le secteur.

## Plantation à la baie de Beauport

Ce projet a été élaboré, en partenariat avec l'Association forestière des deux rives et le Fonds d'action Saint-Laurent, pour favoriser le déploiement d'une trame verte et d'un programme éducatif dans le secteur de la baie de Beauport.

Ce projet vise à végétaliser la baie de Beauport ainsi qu'à favoriser la connectivité des milieux naturels et aménagés du site, la protection de la biodiversité, l'intégration des activités portuaires dans la communauté, la sensibilisation à l'environnement, l'interprétation de composantes environnementales et sociales et la diminution de l'empreinte carbone de l'APQ. Il crée des milieux terrestres naturalisés en aménageant et en densifiant la végétalisation, tout en respectant les zones.

En 2020, ce sont 1525 arbres, arbustes et plantes herbacées qui ont été plantés à la baie de Beauport. Depuis 2017, c'est un total de 4 259 arbres, arbustes et plantes herbacées qui ont été plantés et 155 bénévoles y ont contribué. L'APQ tient à remercier le Fonds d'action Saint-Laurent (FASL), la Fondation TD des amis de l'environnement (FAETD) et le Jour de la Terre (Demain la forêt), ainsi que les employés de Siemens, d'Englobe et de l'Association forestière des deux rives (AF2R) pour leur implication dans ce projet.

## Aménagement de la bordure du stationnement du Strøm spa nordique

Pour camoufler le stationnement et la luminosité dégagée par les phares des voitures ainsi que les lampadaires, une plantation composée d'espèces indigènes spécialement choisies pour favoriser leur croissance dans un milieu urbain a eu lieu aux abords du spa en 2020.

## PROTECTION DE L'EAU ET DES BERGES

### Plan de gestion de l'eau

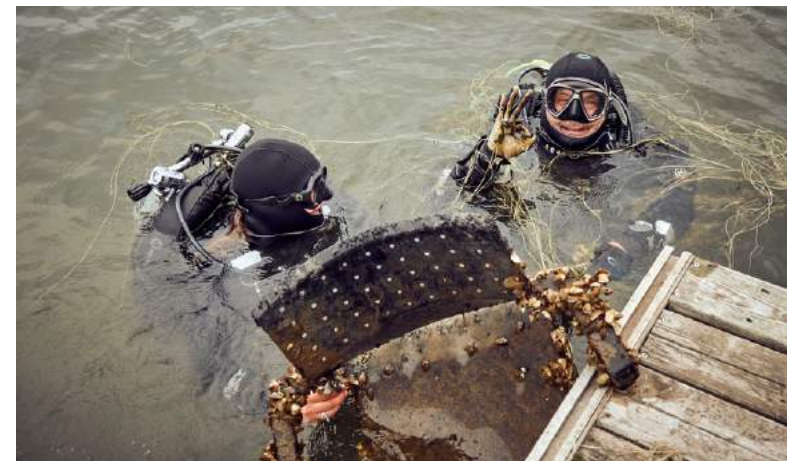
Au cours de la dernière année, l'APQ a poursuivi ses efforts afin de réaliser et de mettre en œuvre un plan détaillé de gestion de l'eau. Elle a notamment poursuivi ses campagnes bisannuelles de suivi de la qualité de l'eau de ruissellement et de l'eau souterraine sur son territoire.

### Nettoyage des berges et du bassin Louise

En septembre 2020, à l'occasion de la journée mondiale des nettoyages, l'APQ et ses partenaires dont Organisation bleue, le G3E et de nombreux bénévoles se sont alliés pour procéder au nettoyage du littoral dans le secteur de Beauport, de la pointe de l'île Sainte-Pétronille et du bassin Louise. Le nettoyage du bassin Louise a notamment été réalisé grâce à la participation de 40 bénévoles, dont 18 apnéistes, qui ont réussi à retirer du bassin pas moins de 700 kg de débris de toutes sortes, et ce, en trois heures. Ceci porte à 1536 kg la quantité de débris retirés du bassin Louise depuis 2019 par des plongeurs et des apnéistes bénévoles.

### Projet pilote Seabin

Un collecteur de déchets Seabin a été installé à la Marina Port de Québec, le premier du genre installé au Québec. Grâce à sa pompe submersible, il collecte les déchets flottants et retient les minces films d'hydrocarbures à la surface de l'eau et des résidus de plastique aussi petits que deux millimètres. Son implantation au bassin Louise est le résultat de l'un des nombreux engagements de la Marina Port de Québec en faveur de la réduction des plastiques et de la protection de la biodiversité du fleuve Saint-Laurent.



# NIVEAU SONORE, QUALITÉ DE L’AIR ET DES SOLS, MATIÈRES RÉSIDUELLES

## Gestion des niveaux sonores

Un mandat a été attribué à une firme d’experts-conseils afin d’élaborer et de mettre en place un plan de gestion des niveaux sonores pour le territoire portuaire. Ce plan de gestion permettra d’assurer un meilleur contrôle des bruits associés aux activités portuaires pour le voisinage. De plus, à l’automne 2019, tous les systèmes d’alarme de recul des équipements roulants de l’APQ ont été convertis en systèmes d’alarme à bruit blanc. Ce nouveau système permet un signal plus dirigé, qui s’estompe rapidement en dehors de la zone de danger. Cette mesure contribue à diminuer les nuisances sonores potentielles provenant des activités directes de l’APQ.

## Gestion des sols

À la suite des analyses réalisées en 2017 afin de déterminer les meilleurs moyens de gérer les sols contaminés sur le territoire portuaire, l’APQ a réalisé, en 2018, des études toxicologiques et écotoxicologiques s’inscrivant dans une méthode de gestion des risques.

Cette nouvelle approche, respectueuse de l’environnement et de la santé des travailleurs, permet à l’APQ de développer un plan de gestion des sols propre à un projet donné, dans l’objectif de maximiser la réutilisation de sols excavés sur place et de limiter, autant que possible, le transport et la disposition hors site. Cette méthode permet de réduire la production et les émissions de gaz à effet de serre et de polluants atmosphériques associés aux équipements d’excavation et au transport des sols.

La réduction des volumes permet également d’éviter de stocker à très long terme des sols contaminés dans des lieux d’enfouissement et de réduire ainsi leur empreinte écologique. En 2020, deux plans de gestion des sols propres aux projets ont été réalisés, basés sur la méthode de gestion des risques.

## Qualité de l’air

Mise en ligne des données de particules PM<sub>2,5</sub> pour une deuxième station de mesures (8e avenue)

## Faune et flore

En 2020, l’APQ a poursuivi le suivi des nichoirs à hirondelles de rivage sur son territoire. Les deux nichoirs conçus par l’APQ ont été utilisés et un total de 112 nichées ont été dénombrées. Fait intéressant cette année, le taux de nidification a été plus grand dans le nichoir le plus récent.

## Plan de gestion des matières résiduelles

En 2020, l’APQ a obtenu les attestations de niveau performance et performance plus du programme ICI on Recycle pour l’ensemble de ses établissements. Ce programme de Recyc-Québec vise à reconnaître et honorer les organisations proactives et engagées à améliorer leur performance en gestion des matières résiduelles. De plus, la Marina Port de Québec, la Baie de Beauport et les Espaces Dalhousie ont obtenu le niveau 4 du programme Défi Saint-Laurent, un programme lancé par Stratégie Saint-Laurent qui vise la réduction de la consommation des produits plastiques dans les établissements récréotouristiques.

Recyc-Québec souligne d’ailleurs les efforts du Port de Québec qui se traduisent par la mise en œuvre de 63 mesures, dont plusieurs actions de réduction à la source, de réemploi et de recyclage à la Marina!

Fiers d’être un établissement attesté  
du programme ICI on recycle +  
Performance ♻️♻️♻️



# COMMUNICATIONS AVEC LE PUBLIC ET GOUVERNANCE

## Alliance verte

L'APQ accorde une grande importance au respect et à la sauvegarde de l'environnement. À ce titre, l'APQ est membre de l'Alliance verte, un programme environnemental ambitieux destiné à l'industrie maritime du Canada et des États-Unis. Pour en apprendre davantage sur cet organisme et connaître le classement de l'APQ, nous vous invitons à visiter le site Web de l'Alliance verte, à [www.allianceverte.org](http://www.allianceverte.org).

D'ailleurs, l'Administration portuaire de Québec est fière de mettre en place des pratiques et des technologies environnementales et de développement durable ayant un impact direct sur le terrain. Celles-ci lui permettent d'atteindre le niveau excellence et leadership pour la troisième année consécutive en 2020. Un fait à noter, le Port de Québec a été le premier port qui a atteint le niveau 5 à tous les indicateurs applicables, depuis l'ajout de l'indicateur de la gestion des matières résiduelles en 2018.

[Consulter l'analyse complète de l'Alliance verte](#)

## Quatre nouveaux panneaux d'information

En collaboration avec le Fonds d'action Saint-Laurent (FASL), un mandat a été octroyé à la zone d'intervention prioritaire (ZIP) de Québec et Chaudière-Appalaches pour la conception et la production de quatre panneaux d'information concernant la baignade à la Baie de Beauport, les espèces de poissons et d'oiseaux aquatiques que l'on retrouve dans le secteur de Beauport ainsi que sur le projet de revitalisation de l'Anse Gilmour. Conçus en 2019, ces panneaux ont été installés en 2020 dans les secteurs visés.

## Mise en application du Règlement NQ-11 – Tarif des droits pour assurer la protection de l'environnement

Le Règlement NQ-11 – Tarif des droits pour assurer la protection de l'environnement est désormais applicable à toutes les marchandises manutentionnées dans les limites juridictionnelles de l'APQ ainsi qu'à toutes les lignes de croisières (tarif par passager). Ces droits sont appliqués afin de contribuer à l'amélioration des opérations en lien avec le respect et la protection de l'environnement, notamment pour l'acquisition et l'entretien des équipements de contrôle et de suivi, la prise en charge des sols et des sédiments contaminés, les interventions en cas de déversement, etc.



# BEAUCOUP PLUS QU'UN EMPLOYEUR : UN MILIEU POUR S'ÉPANOUIR

L'Administration portuaire de Québec, c'est un milieu de travail pour s'épanouir, se développer et devenir un meilleur citoyen. Pas surprenant que le Port de Québec soit élevé au rang de Milieu de travail d'exception.

L'APQ maintient un contact régulier avec quelque 250 parties prenantes régionales, un dialogue que l'organisation entend préserver, voire renforcer.



## Santé et sécurité au travail

En dépit de la pandémie mondiale, l'APQ a su relever le défi que la COVID-19 a entraîné en termes de santé et de sécurité au travail. Pour ce faire, l'équipe a non seulement revu ses façons de faire et modifié l'organisation du travail, mais elle a développé des outils et de la documentation additionnelle sur les règles à respecter. Le contexte a commandé un canal de communication étroit avec les employés ainsi qu'une veille en continu auprès des instances gouvernementales. L'objectif : s'arrimer et se conformer aux protocoles des autorités sanitaires, tant lors des mesures de confinement que lors des reprises des activités pour s'assurer de la santé et la sécurité des employés.

Par ailleurs, l'équipe a poursuivi le développement et le déploiement de son système de gestion en santé, sécurité du travail (SGSST) ainsi que le maintien de ses programmes Arc flash, Énergie zéro, Espace clos et son registre d'amiante qui demeurent des priorités de tous les instants.

L'Administration bénéficie d'un comité local actif qui participe au développement et au renforcement de la culture en santé et sécurité au travail (SST) dans une perspective d'amélioration continue. Malgré la pandémie, et grâce à un travail interne concerté, des situations de non-conformité peuvent être corrigées rapidement lorsque signalées.

Puisque la pandémie a interrompu les activités en présentiel, l'équipe a modifié sa programmation offerte dans le cadre des Rendez-vous santé afin de répondre davantage aux besoins des employés, tant en matière de santé mentale que physique. Les formations ont été offertes par l'entremise de vidéoconférences ou d'activités à distance.

On se souviendra qu'en 2019, l'Administration et les membres de la communauté portuaire siégeant au Comité de prévention, environnement, santé et sécurité (CPESS) ont participé au déploiement de la procédure d'accès au territoire portuaire qui inclut l'obligation de visionner la vidéo d'accueil portuaire présentant les dangers et risques sur le territoire visé par l'APQ. En 2020, l'équipe a veillé à sa continuité en collaboration avec tous les départements de l'Administration ainsi qu'avec le CPESS. À la fin 2020, l'APQ dénombrait près de 21 000 visionnements depuis le début de la nouvelle procédure.





## S'ANCRER DANS SA COMMUNAUTÉ

L'année 2020 aura été très chargée pour la Direction de la responsabilité citoyenne (DRC). Conserver un lien régulier et efficace, qui satisfait le plus possible les attentes et les besoins de tous en temps de pandémie, ce ne fut pas une tâche facile.

Grâce à la technologie et à une grande collaboration venant des groupes d'intérêts impliqués, des rencontres virtuelles ont été instaurées et les échanges ont pu se poursuivre assez rondement en dépit de cette pandémie qui a bouleversé notre quotidien et nos approches habituelles.

### Une présence dans la communauté soutenue

Parmi toutes les implications de l'APQ au sein de la communauté (comités, tables de travail, rencontres citoyennes, etc.), notons particulièrement la contribution et la participation de l'APQ au Comité de vigilance des activités portuaires du Port de Québec, au Comité intersectoriel sur la contamination environnementale dans l'arrondissement de La Cité-Limoilou (CICEL), à la table de travail avec le consortium des Jardins Mérici et à la Table de concertation du Vieux-Québec. Bien que le CICEL ne se soit pas réuni en 2020 à cause de la pandémie, l'APQ demeure un membre actif et impliqué de ce groupe de travail important dirigé par la Direction régionale de la santé publique de la Capitale-Nationale. Les travaux de ce comité reprendront au printemps 2021.

Le Comité de cohabitation Port-Communauté (CCPC) de l'APQ a poursuivi ses travaux en 2020. Les membres se sont réunis à sept reprises, ce qui leur a permis d'être informés sur les activités et les projets qui ont lieu sur le territoire portuaire. Les échanges découlant de ces rencontres sont riches et constructifs et ils permettent notamment à l'APQ de poursuivre en continu l'amélioration et la bonification de ses activités, de ses projets et de ses différentes innovations environnementales et sociales. Rappelons que les comptes-rendus des rencontres du CCPC et les différents documents d'information sont accessibles sur le site Web de l'APQ, sous l'onglet « Communauté ».

Parmi les sujets abordés cette année, nous retrouvons notamment le projet Laurentia qui fait toujours l'objet d'un point statutaire lors des rencontres du comité, en plus de faire l'objet de rencontres spéciales lorsque nécessaire afin que les membres puissent recevoir toute l'information existante et pertinente. Cette information est, le plus souvent possible, transmise en amont pour, le cas échéant, échanger sur les préoccupations, questionnements et pistes de bonification potentielle à considérer.

#### Voici d'autres sujets abordés par le CCPC :

- Portrait de la saison des croisières 2020 au Port de Québec et Forum des croisières (en prévision de la pandémie qui débutait au moment de cette rencontre).
- L'exploitation du Port de Québec en temps de pandémie
- Visite virtuelle du Port de Québec
- Présentation de la Communauté métropolitaine de Québec (CMQ) – Trame verte et bleue
- Présentation du projet de recherche de l'Université Laval auquel participe l'APQ en lien avec les activités de croisière sur le Saint-Laurent : Perception et modélisation des impacts potentiels dans la logistique des transports – Chaire de recherche en partenariat sur l'attractivité et l'innovation en tourisme – Université de Laval (Québec – Charlevoix).

### Laurentia : une occasion de renforcer le dialogue

Dans le cadre du projet Laurentia, l'APQ a poursuivi en 2020 ses rencontres auprès des parties prenantes et des Premières Nations dans le cadre du processus d'évaluation mené par l'AÉIC. Ces rencontres auront notamment permis à l'APQ de bien recueillir et de comprendre les préoccupations et questionnements dans le but de bonifier substantiellement le projet et d'en diminuer au maximum les impacts négatifs potentiels. Plus de 70 rencontres impliquant la Direction de la responsabilité citoyenne auront été effectuées en 2020 auprès de représentants des Premières Nations, de comités divers, de groupes d'intérêts (environnementaux, sociaux, économiques) et d'élus locaux issus de tous les paliers, etc.

Nous tenons également à souligner que c'est avec fierté que l'APQ a reçu, en juin 2020, l'appui de la Nation huronne-wendat (NHW) dans le cadre du projet Laurentia. Cet appui a récemment été réitéré à l'unanimité par le nouveau Conseil des élus en place depuis l'automne 2020. La relation qui unit l'APQ et la NHW, basée sur la confiance et la collaboration, se poursuivra dans toutes les étapes du projet Laurentia. Les engagements de l'APQ en matière environnementale et les possibilités de partenariats impliquant le savoir et l'expertise de la NHW demeurent au cœur des échanges entre l'équipe de l'APQ et ses voisins de Wendake.

### Trame verte

La poursuite du déploiement de la trame verte représente un engagement important pour l'APQ qui s'inscrit dans son plan de développement durable. D'ici 2022, l'APQ s'est engagée à végétaliser plus de quatre hectares sur son territoire. En 2020, les efforts se sont poursuivis et plusieurs organismes et bénévoles se sont joints à l'APQ pour contribuer au succès de cette action.

L'APQ tient à remercier particulièrement l'Association forestière des deux rives (AF2R) pour sa collaboration et son expertise dans tous ces efforts de végétalisation. Soulignons aussi l'apport des employés de l'APQ et de plusieurs organisations bénévoles qui se sont investis dans ce projet, et ce, depuis 2017.

En somme, c'est un total de 1 525 arbres, arbustes et plantes herbacées qui auront été plantés dans le cadre des activités de verdissements menées par l'AF2R en 2020. Depuis 2017, le déploiement de la trame verte aura permis la plantation de 4 259 arbres, arbustes et plantes herbacées dans le secteur de la Baie de Beauport.

L'APQ tient également à souligner le travail de l'équipe de la ZIP de Québec et Chaudière-Appalaches dans le cadre du plan de restauration et de végétalisation de la plage de la Baie de Beauport. Un travail effectué cette année en collaboration avec le Fonds d'action Saint-Laurent et le Port de Québec, qui incluait également l'implication de l'expertise terrain de la firme Écogénie. Les aménagements prévus dans ce plan auront permis de végétaliser une surface d'environ 2 000 m<sup>2</sup> du secteur de la plage.

## Fonds d'action Saint-Laurent : un partenariat fructueux

L'APQ a poursuivi pour une troisième année sa collaboration avec le Fonds d'action Saint-Laurent (FASL). Que ce soit à titre de bailleur de fonds ou de promoteur de projets de revalorisation et de protection des berges, l'APQ est fière de collaborer avec le FASL. Cet organisme est voué au soutien financier de projets qui favorisent la conservation des écosystèmes et de la biodiversité du fleuve Saint-Laurent et de son golfe, de même que le maintien et la mise en valeur de ses usages.

La collaboration de l'APQ et du FASL a jusqu'ici mené à des projets réalisés avec la contribution de la Zone d'intervention prioritaire de Québec et Chaudière-Appalaches (ZIP-QCA) et le Groupe d'éducation et d'écosurveillance de l'eau (G3E), ainsi que l'AF2R. Ces collaborations fructueuses nous ont menés à parfaire notre connaissance du milieu et de sa biodiversité, tout en y intégrant un volet pédagogique permettant à l'APQ de partager la richesse de toutes ces connaissances avec la population grâce à des panneaux d'interprétation et des séances d'information menées sous forme de bio-blitz. L'APQ poursuivra sa collaboration dans ce type de projet dans les années à venir.

## Plan de gestion du niveau sonore

Première action définie dans le cadre de son Plan d'action de développement durable 2017-2022, l'APQ a poursuivi l'élaboration et la mise en œuvre de la gestion en continu de l'environnement sonore en 2020. L'objectif : évaluer l'incidence des opérations portuaires sur le niveau sonore aux limites des installations de l'APQ et mettre en place les mesures pour en diminuer l'impact, lorsque requis.

Accompagnée par l'équipe d'experts de SNC Lavalin, l'APQ a poursuivi cette année l'analyse intensive du secteur portuaire de l'Anse-au-Foulon. Les opérateurs et utilisateurs maritimes et portuaires de ce secteur ont été appelés à collaborer aux différentes actions entreprises, de même que des membres de la communauté environnante, notamment par l'entremise et l'implication du consortium des Jardins Mérici. L'APQ a également approché en 2020 le Centre de recherche industrielle du Québec (CRIQ), afin de bénéficier de leur expertise dans le cadre d'un diagnostic industriel. Les travaux du CRIQ viendront compléter le travail accompli par les experts de SNC Lavalin dans le but d'optimiser et de bonifier au maximum les efforts déployés dans le cadre du plan de gestion du niveau sonore.

## Implications dans la communauté

La pandémie n'a pas ralenti l'implication sociale et financière de l'APQ dans sa communauté. L'APQ a poursuivi sa collaboration avec une multitude d'organismes. Il serait difficile de faire une nomenclature exhaustive de ces implications, mais notons à titre d'exemple les Patros, la Fondation patrimoniale Notre Dame de Kebec, la Fondation Élan, le Carnaval de Québec, le Club Lions de Sillery/Sainte-Foy/Québec, Laura Lémerveil, le Défi Kayak Desgagnés au profit de Jeunes musiciens du monde et des dizaines d'autres implications, toutes aussi importantes les unes que les autres.

Chaque automne, durant sa campagne de financement, Centraide s'adjoit la collaboration de Chargés partenaires afin de soutenir la réalisation de centaines de campagnes en milieu de travail. Ainsi, des employés provenant d'une multitude d'entreprises sont prêtés à Centraide qui forme le groupe de Chargés partenaires. De septembre à décembre, le Port de Québec a participé à cette initiative en prêtant un employé à temps plein.

### En cette année propice à la générosité et à la solidarité, les équipes du Port de Québec se sont déployées sur le terrain pour soutenir la communauté.

Dans le contexte lié à la pandémie, l'APQ a mis en place un projet d'entraide communautaire. Désireuse de contribuer davantage au sein de sa communauté et de prêter main-forte aux organisations communautaires situées en première ligne, le Port de Québec a monté, en mars 2020, une équipe d'employé(e)s bénévoles munie de véhicules afin de soutenir ces organismes, notamment par la livraison de denrées aux familles et citoyens dans le besoin.

Par ailleurs, l'APQ a également fourni de l'espace d'entreposage et de roulement de denrées au Terminal de croisières Ross Gaudreault. Cette implication auprès de la communauté s'est traduite par trois voitures de l'APQ mises à la disposition de ces organismes, 765 heures d'engagement communautaire et 5000 km parcourus. Au final, l'équipe de bénévoles de l'APQ a collaboré avec plus d'une vingtaine d'organismes sur une base régulière entre les mois de mars et août 2020 dont :

- ▼ Ressource Espace Familles
- ▼ Centre Multi-Services Le Complice
- ▼ Croix Blanche
- ▼ Service d'entraide Saint-Rodrigue (CIUSSS de la Capitale-Nationale)
- ▼ Solidarité Famille
- ▼ Société Saint-Vincent-de-Paul – Saint-Sauveur (CIUSSS de la Capitale-Nationale)
- ▼ Pignon Bleu (par l'entremise du Patro Laval)
- ▼ Patro Laval
- ▼ Frigo Saint-Sauveur (CIUSSS de la Capitale-Nationale)

L'APQ tient à souligner le travail de tous ces organismes si essentiels à notre communauté. Bravo également aux employés-bénévoles de l'APQ qui se sont dévoués à la cause avec dynamisme et générosité.