

RAPPORT ANNUEL 2010



PORT DE QUÉBEC



TABLE DES MATIÈRES

2 LE RETOUR À LA CROISSANCE
EN CHIFFRES

5 MESSAGE DU PRÉSIDENT
DU CONSEIL D'ADMINISTRATION

9 REVUE DE L'ANNÉE
DU PRÉSIDENT-
DIRECTEUR GÉNÉRAL

22 RÉSULTATS FINANCIERS

28 LE PORT DE QUÉBEC C'EST AUSSI...

30 LE PORT DE QUÉBEC EN CHIFFRES

La mission de l'Administration portuaire de Québec consiste à favoriser et à développer le commerce maritime, à servir les intérêts économiques de la région de Québec et du Canada et à assurer sa rentabilité dans le respect de la communauté et de l'environnement.

RAPPORT ANNUEL 2010

LE RETOUR À LA CROISSANCE EN CHIFFRES

UN PORT QUI A POUR CLIENTÈLE LE MONDE...

LA SANTÉ ÉCONOMIQUE ET FINANCIÈRE DES MARCHÉS INTERNATIONAUX EXERCE UNE INFLUENCE CONSIDÉRABLE SUR LES PERFORMANCES DU PORT DE QUÉBEC...

8,3 milliards

de tonnes de marchandises ont été transportées par navire en 2010 à l'échelle mondiale. Une année sans précédent dans l'histoire...¹



+ DE 70%

de la flotte mondiale des navires commerciaux est constituée de navires transportant du vrac liquide et solide.³



2,3 milliards

de tonnes. Il s'agit de la quantité de grain, de fer, de charbon et autres produits miniers qui furent transportés par navire en 2010 de par le monde.⁵

Environ **40%** de l'ensemble des marchandises transportées par les eaux en 2010 étaient du vrac solide.⁴

12%

Représente le pourcentage de croissance du volume du commerce mondial (biens et services) en 2010 selon le FMI.⁶

1 Lloyd's List (2010, Juillet 1), *Shipping : Seaborne trade heading for all-time record.*

2 Deloitte (2010), *Shipping Report Always onboard.*

3 Deloitte (2010), *Shipping Report Always onboard.*

4 Lloyd's List (2010, Juillet 1), *Shipping : Seaborne trade heading for all-time record.*

5 Lloyd's List (2010, Juillet 1), *Shipping : Seaborne trade heading for all-time record.*

6 Fonds monétaire international (2011, Janvier 24), *Perspectives de l'économie mondiale : Mise à jour.*

PLUS PRÈS DE NOUS...

À L'IMAGE DE LA REPRISE MONDIALE...

7%

Il s'agit de la hausse de trafic envisagée par la Corporation de Gestion de la Voie Maritime du Saint-Laurent (CGVMSL) pour l'année 2011.⁹



Au total, près de

5 000

navires ont transité par les différents ports du Québec en 2010. Cela correspond à une hausse de 5% comparativement à 2009. Près du quart de ces navires sont passés par les quais situés sur le territoire du Port de Québec.⁸

Avec des trafics en vrac composant

99%

de ses activités, le Port de Québec demeure bien implanté à l'intérieur de la mondialisation des échanges commerciaux.¹⁰

Le tonnage manutentionné dans les principaux ports du Québec a totalisé **118,1 millions de tonnes** en 2010. Une hausse de **11%** comparativement à 2009.⁷

Près de

85%

des **78,8 millions** de tonnes de marchandises ayant transité dans les administrations portuaires canadiennes (APC) du Saint-Laurent en 2010 étaient du vrac solide et liquide. Notons que les ports de Montréal, Trois-Rivières, Québec, Saguenay et Sept-Îles constituent les APC du Saint-Laurent.¹¹

7 Pêches et Océans Canada (2011, Mars), *Bulletin : Perspectives maritimes* # 28.

8 Pêches et Océans Canada (2011, Mars), *Bulletin : Perspectives maritimes* # 28.

9 Corporation de Gestion de la Voie Maritime du Saint-Laurent (2011).
La voie maritime : Fiable, efficace et sûre.

10 (Administration portuaire de Québec, communication personnelle, mars 2011)

11 (Administrations portuaires de Montréal, de Québec, de Trois-Rivières, de Saguenay et de Sept-Îles, communications personnelles, mars 2011)



4

MESSAGE DU PRÉSIDENT DU CONSEIL D'ADMINISTRATION

2010 AURA ÉTÉ UNE ANNÉE CHARNIÈRE POUR L'ADMINISTRATION PORTUAIRE DE QUÉBEC

APRÈS AVOIR TRAVERSÉ LE RALENTISSEMENT DE CERTAINES ACTIVITÉS EN 2009 EN RAISON DE LA CRISE MONDIALE, L'ORGANISATION A DÛ COMPOSER AVEC LE DOUBLE DÉFI DE RENOUER, D'UNE PART, AVEC LA CROISSANCE DE SES PRINCIPAUX TRAFICS EN PLUS DE PROCÉDER, D'AUTRE PART, AU RECRUTEMENT DU SUCCESSEUR DU PREMIER DIRIGEANT DE L'APQ.



La reprise qu'a connue le Port de Québec en 2010 est liée au redressement de l'économie mondiale par rapport à 2008 et 2009. Bien que les trafics de l'APQ aient chuté d'environ 20 % en 2009, l'APQ s'est réjouie de constater que près de la moitié de cette baisse a été récupérée en 2010 par les différents terminaux en place. Au niveau des croisières, le port et la ville auront connu la meilleure saison de leur histoire en atteignant le nombre remarquable des 100 000 passagers accueillis.

Au niveau du conseil d'administration, le principal défi à l'agenda en 2010 aura été de trouver un successeur à monsieur Ross Gaudreault. Notons que ce dernier exerça avec brio le rôle de président-directeur général de l'APQ de 1987 jusqu'à la fin de 2010. En mai dernier, après l'annonce du départ à la retraite de monsieur Gaudreault, prévu pour décembre, le conseil a eu recours aux services d'une firme spécialisée dans le recrutement de personnel afin de planifier et de mener à bien le processus de sélection. Au terme de celui-ci, l'APQ a annoncé le 25 octobre 2010 que monsieur Mario Girard allait être celui qui prendrait les rênes de l'organisation à compter de janvier 2011.

Sous la gouverne de monsieur Gaudreault, le Port de Québec s'est profondément transformé. Mentionnons entre autres les investissements massifs reliés à la diversification des terminaux, de même qu'à la croissance des trafics de marchandises. Rappelons également l'impressionnant développement de l'industrie des croisières, non seulement à Québec, mais aussi sur l'ensemble du Saint-Laurent. Par ailleurs, au-delà de ces résultats, il faut également souligner

L'intégration des activités portuaires à l'intérieur de l'environnement urbain de Québec. Bref, ce ne sont là que quelques exemples des plus belles réussites de ce bâtisseur bien connu et surtout, reconnu, dans l'industrie, la région et le pays.

Conséquemment, assurer la transition reliée à une fonction aussi stratégique pour une organisation de l'importance de celle de l'APQ ne fut pas chose simple. En effet, l'Administration portuaire de Québec constitue sans aucun doute un rouage économique d'une valeur considérable à l'intérieur de la région mais également pour l'ensemble du pays. Cette réalité fut au centre des réflexions du conseil d'administration tout au long du processus de sélection. À ce chapitre, le conseil s'est réjoui que monsieur Mario Girard ait accepté de prendre la relève afin de poursuivre le développement du Port de Québec.

En terminant, il importe de constater que le Port de Québec se retrouve aujourd'hui à la croisée des chemins. L'APQ doit, pour progresser, se doter de l'élan nécessaire afin de pouvoir à la fois restaurer le patrimoine portuaire en place, en plus de planifier les nouveaux espaces qui seront essentiels au développement dans les années à venir. Il s'agit d'un défi d'une importance capitale, car il en va de la mission de l'APQ. La mise à niveau et le développement des infrastructures portuaires représentent un précieux gage de réussite pour le commerce extérieur canadien. Il importe pour la région et le pays que le Port de Québec puisse continuer d'exercer son rôle de plaque tournante de premier plan pour les échanges commerciaux liant le cœur industriel et agricole de l'Amérique du Nord au reste du monde.



Yvon Bureau







8

REVUE DE L'ANNÉE* DU PRÉSIDENT- DIRECTEUR GÉNÉRAL



« Bien qu'officiellement en poste depuis janvier 2011, j'ai eu la possibilité de me familiariser avec l'ensemble des activités dans lesquelles l'APQ est impliquée pendant le mandat d'administrateur que j'ai assumé de mai 2008 à décembre 2010. La grande diversité et la complexité des activités commerciales, de même que les différents enjeux auxquels fait face l'organisation, constituent un défi de taille qui n'a d'égal que l'importance qu'occupe la place portuaire et maritime de Québec à l'échelle nationale. C'est avec enthousiasme que j'ai décidé de prendre les guides de cette organisation afin de poursuivre son développement. Pour y arriver, je compte bâtir à partir de ce qui a été accompli au cours des 25 dernières années, tout en explorant de nouvelles avenues et possibilités commerciales. Il importe que le port demeure compétitif et attrayant sur le plan des affaires, mais également en ce qui concerne l'aménagement du territoire et ce, tant sur le plan régional que national. C'est dans cette optique que je m'emploierai à bâtir un nouveau plan de développement. »

UN NOUVEAU SOUFFLE

Après avoir vu ses activités ralentir en 2009 pour la première fois depuis le début du présent millénaire, le Port de Québec a su rebondir sitôt que se sont manifestés les premiers signes annonciateurs de la fin de la crise. 2010 fut une année de reprise à l'échelle planétaire et ce, tant sur les plans commerciaux que financiers. Bien que qualifiée de fragile par les experts, la reprise s'est fait considérablement sentir dans le monde portuaire. Fort heureusement, grâce aux échanges commerciaux qu'entretient annuellement l'APQ avec près de soixante pays par le biais de ses partenaires et opérateurs de terminaux, le Port de Québec ne fait pas exception en ce qui concerne un éventuel retour à la croissance.

C'est dans ce contexte de reprise et de croissance coïncidant avec l'arrivée d'un nouveau premier dirigeant à la tête de l'organisation que toute l'équipe de l'APQ désire s'investir à insuffler un nouvel élan au développement et à la croissance du Port de Québec.

* Le 31 décembre 2010, monsieur Ross Gaudreault quitta officiellement ses fonctions de président-directeur général de l'Administration portuaire de Québec (APQ). Au même moment, monsieur Mario Girard démissionna de son poste de représentant du gouvernement fédéral au sein du conseil d'administration de l'APQ, poste qu'il occupait depuis 2008. Ainsi, bien que monsieur Girard n'ait officiellement débuté à l'intérieur de ses fonctions que le 1^{er} janvier 2011 à titre de président-directeur général, il fut convenu que la revue de l'année 2010 serait tout de même commentée par ce dernier et ce, notamment parce que la production du rapport annuel 2010, en plus du suivi qui s'y rattache, seront réalisés dans les premiers mois de l'année 2011.

Outre une gestion efficace des infrastructures en place, la diversité des différents trafics transitant par le port, combinée à l'expertise de ses partenaires et opérateurs, auront permis au Port de Québec de reprendre près de 47 % des tonnages perdus entre l'année record de 2008 et l'année de ralentissement de 2009. En effet, le port a enregistré en 2010 une croissance de près de 11 % de son tonnage

En effet, le port a enregistré en 2010 une croissance de près de 11 % de son tonnage manutentionné, ce dernier passant de 22,1 millions de tonnes en 2009 à près de 24,5 millions de tonnes en 2010.

manutentionné, ce dernier passant de 22,1 millions de tonnes en 2009 à près de 24,5 millions de tonnes en 2010. À ce propos, il serait important de souligner que cette statistique correspond au troisième meilleur résultat à vie de l'APQ en la matière, derrière les années record de 2007 et 2008.

Par ailleurs, ce bilan positif permet à l'APQ de demeurer parmi les cinq plus importantes administrations portuaires canadiennes, en plus d'être l'un des trois principaux ports le long du Saint-Laurent.

Cette hausse qu'ont connue les activités du Port de Québec est particulièrement redevable à la forte demande de matières premières

provenant des marchés asiatiques ainsi qu'au regain commercial du marché américain. Dans ce contexte, l'APQ a pu enregistrer une hausse de l'ordre de 31 % du transbordement de ses marchandises de vrac solide. D'environ 8,6 millions de tonnes en 2009, celles-ci sont passées à près de 11,3 millions de tonnes en 2010.

Cette croissance s'est traduite, entre autres, par le transit de près de 4,7 millions de tonnes de céréales, engrais et autres produits agroalimentaires, un accroissement de plus de 15% sur l'année précédente. S'ajoute à ceci une augmentation de plus de 59% du tonnage manutentionné du côté des minerais et concentrés. Ces derniers sont passés de 3,2 millions de tonnes en 2009 à plus de 5,1 millions de tonnes en 2010. Le charbon, le coke métallurgique ainsi que les produits reliés à l'industrie de la construction sont de leur côté passés de 1,3 million de tonnes en

2009 à près de 1,5 million de tonnes en 2010, une amélioration de près de 15% sur l'année précédente.

La reprise s'est également manifestée du côté du vrac liquide. Aux quais gérés par l'APQ, près de 1,6 million de tonnes de produits pétroliers ont été transbordées comparativement à près de 1,3 million de tonnes à pareille date l'an dernier, une amélioration de plus de 24%. En incluant les autres produits de vrac liquide, l'APQ a enregistré à ses quais une hausse de plus de 19% comparativement à 2009 en ce qui concerne les produits pétroliers et les produits chimiques.





Du côté d'Ultramar, les trafics ont été légèrement inférieurs en 2010 par rapport à 2009 en raison de perturbations passagères aux opérations et d'une réduction de la demande en produits pétroliers. L'entreprise a dû en partie compenser par des volumes de produits pétroliers qui ont transité par d'autres installations. Cependant, la raffinerie Jean-Gaulin, qui est l'une des plus modernes et des plus efficaces en Amérique du Nord, prévoit une hausse du trafic en 2011, dans un contexte de reprise économique mondiale. Par ailleurs, Ultramar a reçu les autorisations gouvernementales pour procéder à la construction d'un nouveau pipeline entre ses installations de Lévis et de Montréal, permettant ainsi de diversifier les moyens de distribution de ses produits raffinés.

En ce qui concerne les marchandises générales, à l'instar des années précédentes, cette catégorie de produits est principalement constituée de cargaisons destinées aux activités d'approvisionnement de deux grandes compagnies minières œuvrant dans le Grand Nord canadien. Près de 76 000 tonnes de marchandises de ce regroupement ont transité par les quais de l'APQ en 2010, un accroissement de près de 7 % comparativement à l'an dernier.

La pluralité des produits manutentionnés est au cœur même des succès passés, présents et futurs reliés à l'exploitation portuaire de Québec. Cette stratégie aura fait ses preuves malgré la crise et au profit de la reprise. Le potentiel des différents terminaux situés au centre des activités de l'APQ est aussi prometteur que le nombre de trafics susceptibles d'être exploités. Tout comme l'autorité portuaire de Québec, les différents partenaires et opérateurs œuvrant au Port de Québec demeurent toujours à l'écoute des différents besoins du marché, une attitude qui nourrit la reprise et favorise la croissance et le développement.

UNE SAISON RECORD DE PLUS AU CHAPITRE DES CROISIÈRES INTERNATIONALES

POUR UNE QUATRIÈME ANNÉE CONSÉCUTIVE, LA SAISON DES CROISIÈRES INTERNATIONALES A ÉTÉ COURONNÉE DE SUCCÈS EN CUMULANT DE NOUVEAUX RECORDS ET EN PERMETTANT AU PORT DE QUÉBEC DE FRANCHIR POUR LA PREMIÈRE FOIS LA MARQUE DES 100 000 PASSAGERS.

La saison 2010 a débuté tôt, soit le 23 avril, avec l'arrivée du navire Costa Atlantica de la ligne de croisières Costa Cruises. Ce début certes précoce des activités a égalisé du même coup le record établi en 1998. Notons que ce même navire a également mis un terme à la saison le 25 octobre dernier.

En tout, 102 254 passagers ont foulé les quais du Port de Québec en 2010, du jamais vu dans un port du St-Laurent. Il s'agit d'une hausse de 18% par rapport à la saison record de 2009. De ce nombre, retenons que 42 116 passagers ont choisi Québec comme port d'origine et/ou de destination à l'intérieur de leur périple. Ce regroupement constitue plus de 41% du nombre total de passagers.

L'accroissement global de l'achalandage s'explique en partie par la venue inaugurale de la ligne MSC Cruises avec les trois visites du navire MSC POESIA. En effet, le navire faisait de Québec son lieu d'origine et/ou de destination pour les passagers à son bord à deux reprises.



En fait, en tenant compte des membres d'équipage, c'est plus de 136 000 personnes qui ont pu découvrir les rues, les commerces, les restaurants et les hôtels de la cité de Champlain. C'est assurément un atout majeur pour le développement économique et touristique

de la grande région de Québec. De fait, il convient d'affirmer que l'attrait des croisières sur la population de Québec n'est plus à démontrer. Chaque année, les navires de croisières attirent une foule de gens parmi la population et les visiteurs de la région. Des centaines, voire même des milliers de personnes arpentent les quais de la Pointe-à-Carcy afin de contempler certains des plus beaux navires

de croisières du monde. Et force est d'admettre que l'histoire d'amour est réciproque puisque depuis les débuts disons plus « officiels » des croisières internationales à Québec en 1987, 1,2 million de passagers ont transité par le port.

**En tout, 102 254 passagers
ont foulé les quais du Port de Québec en 2010,
du jamais vu dans un port du St-Laurent.**

Fait intéressant, l'attrait mutuel entre la ville de Québec et les croisiéristes semble prendre de l'ampleur avec le temps. En effet, depuis la construction du terminal de croisières au tout début du présent millénaire, l'achalandage a presque triplé.

À cinq reprises cette année, les gens de Québec ont pu admirer la présence d'au moins trois paquebots à quai en même temps. Fait saillant à souligner, le 16 octobre, le Port de Québec a accueilli pendant environ 48 heures quatre navires simultanément à ses quais, représentant un total de plus de 10 200 passagers. Selon une estimation effectuée pour l'occasion à l'aide de données recueillies par Tourisme Québec, la présence de tous ces passagers aurait généré des retombées économiques de l'ordre de 1,3 million \$ en moins de deux jours. Ce type de résultat exprime de façon éloquent l'importance du Port de Québec à l'intérieur de l'économie régionale.

Les défis seront nombreux pour l'industrie des croisières sur le Saint-Laurent dans les années à venir. Parmi les plus importants, citons celui de développer davantage l'achalandage durant les mois d'été. Même si, tel que mentionné précédemment, la saison 2010 débuta vers la fin avril, il n'en demeure pas moins que 80% de l'achalandage se situe à l'intérieur de la période couverte par les mois de septembre et octobre. En 2011, l'APQ déploiera les efforts de démarchage nécessaires afin de promouvoir auprès des gens du Québec et même du Canada la possibilité de faire une croisière en partance de Québec grâce aux lignes de croisières Holland America, Yachts of Seabourn et MSC Croisiers Lines qui offriront ce produit. La compétition demeure très féroce et il faudra demeurer à l'écoute des grandes tendances et innovations pour que le Port de Québec puisse continuer de rivaliser, durant les mois d'été, avec les Barcelone, Singapour et Copenhague de ce monde en ce qui concerne l'accueil de ces touristes maritimes.





14

UNE MARINA QUI SAIT COMBLER SES VISITEURS

AU COURS DE LA SAISON 2010, EN PLUS DE SA CLIENTÈLE RÉGULIÈRE DE MEMBRES, LA MARINA PORT DE QUÉBEC A ACCUEILLI 1 109 BATEAUX VISITEURS CONSTITUANT UN TOTAL DE PLUS DE 4 000 NUITÉES. CE TOTAL REPRÉSENTE UNE HAUSSE DE PRÈS DE 25 % PAR RAPPORT À LA SAISON 2009. CES MILLIERS DE PLAISANCIERS CONSTITUENT UN APPORT ÉCONOMIQUE CONSIDÉRABLE POUR LA VILLE ET LA RÉGION TOUT EN MAINTENANT LA VOCATION MARITIME DU BASSIN LOUISE. CE SECTEUR EST DE PLUS EN PLUS FRÉQUENTÉ PAR LES TOURISTES NAUTIQUES ET TERRESTRES, ATTIRÉS PAR LA BEAUTÉ DU SITE ET L'ANIMATION ACCRUE AU POURTOUR DE LA MARINA AVEC, ENTRE AUTRES, LE MOULIN À IMAGES, LE CIRQUE DU SOLEIL, L'ANIMATION SUR LES QUAIS DE L'ESPACE 400^e, LE MARCHÉ DU VIEUX-PORT ET LA PRÉSENCE DE L'ÉVÉNEMENT PLEIN ART.

L'événement le plus marquant de la saison fut sans doute la première édition d'une journée en bateau pour des enfants malades et leur famille. Le crédit de cette superbe initiative revient aux membres du Club nautique du Vieux-Port qui ont assumé l'organisation de l'événement en collaboration avec la Fondation Maurice Tanguay. De cette association naquit un événement exceptionnel qui se déroula le 11 septembre dernier sur le site de la marina du Port de Québec. Cette dernière fut l'hôte de cette activité bien spéciale pour une cinquantaine de familles dont un ou des enfants partagent leur quotidien avec la maladie. Les familles ont été jumelées avec des membres de la marina qui les ont généreusement accueillis à bord de leurs bateaux pour une sortie sur le fleuve. Bateaux à moteur, voiliers et même un remorqueur du Groupe Océan composaient la flottille d'environ 60 embarcations.

Nul doute que cette escapade sur le fleuve aura contribué à enrichir de souvenirs inestimables la vie des enfants et des familles impliqués. De surcroît, l'initiative aura également permis à la Fondation Maurice Tanguay de recueillir de précieux dons provenant de plusieurs généreux donateurs. Mentionnons que les bénévoles ont travaillé avec cœur et dévouement à l'organisation de cette journée et tous furent heureux d'avoir partagé d'aussi beaux moments avec leurs invités spéciaux.

La Marina Port de Québec a accueilli 1 109 bateaux visiteurs constituant un total de plus de 4 000 nuitées.



Pour les années à venir, le plus grand défi à affronter concernant la gestion de la marina demeure le renouvellement de ses infrastructures. L'objectif est de mettre à niveau les installations, les infrastructures et les services conformément aux nouvelles normes de l'industrie et aux attentes de sa distinguée clientèle et ce, tout en maintenant une opération profitable. Un défi important puisque la réussite des projets qui le composent nous permettra de demeurer une destination de premier choix dans le cœur des plaisanciers pour les décennies à venir. La Marina Port de Québec est l'une des marques de commerce de la ville. En raison de l'accès extraordinaire qu'elle offre aux milliers de visiteurs nautiques de passage à Québec ou à l'ensemble de la population de Québec via les promenades qui l'entourent, la marina est un atout unique et parfaitement intégré dans le décor urbain de ce secteur de la ville.

ESPACES DALHOUSIE : LIEU DE RENCONTRES ET D'ÉVÉNEMENTS INCOMPARABLES AU CŒUR MÊME DU PORT DE QUÉBEC

LE PORT DE QUÉBEC N'EXERCE PAS SEULEMENT UN ATTRAIT INDÉNIABLE SUR LES EXPORTATEURS ET IMPORTATEURS DE MARCHANDISES, LES CROISIÉRISTES ET LES PLAISANCIERS. EN FAIT, DE PAR SA SITUATION GÉOGRAPHIQUE ET SON CACHET D'UNE BEAUTÉ EXCEPTIONNELLE, LE PORT ATTIRE ÉGALEMENT SON LOT D'ÉVÉNEMENTS ET DE RENCONTRES DE TOUT ACABIT, CE QUI LUI PERMET DU MÊME COUP DE CONSOLIDER D'AVANTAGE SON RÔLE D'ACTEUR ÉCONOMIQUE DE PREMIER PLAN À L'INTÉRIEUR DE LA GRANDE RÉGION DE QUÉBEC.

Sous la gestion de l'APQ, Espaces Dalhousie chapeaute la logistique et l'organisation de l'ensemble des activités maritimes et commerciales permettant au Terminal de croisières Ross Gaudreault d'être l'un des bâtiments les plus visités au Port de Québec. Sur ce point et sur bien d'autres, Espaces Dalhousie effectue une tâche très importante à l'intérieur de la réalisation de la mission poursuivie

cyclistes occupèrent la Pointe-à-Carcy afin de soutenir la cause visant à sensibiliser les gens à la maladie découlant de l'acidose lactique. Aux dires des cyclistes et des organisateurs de l'événement, de toutes les étapes constituant ce défi, le passage au Terminal de croisières Ross Gaudreault fut la halte la plus appréciée des participants lors de cette édition. Le terminal se veut aussi le théâtre de

Cette année, en plus des nombreux croisiéristes, plus de 43 000 visiteurs et près de 130 événements et rencontres de toutes sortes ont été réunis dans les locaux d'Espaces Dalhousie.

plusieurs événements-bénéfiques, congrès et autres types de rassemblements tirés de l'imaginaire de plusieurs entreprises et organismes provenant de tous les secteurs d'activités. À ce propos, Espaces Dalhousie fut l'hôte en 2010 du lancement de la nouvelle Porsche Cayenne 2011.

Lieu de rassemblements médiatiques par excellence, Espaces Dalhousie a été le site de plusieurs conférences de presse encore une fois cette année.

par l'APQ. Cette année, en plus des nombreux croisiéristes, plus de 43 000 visiteurs ont fréquenté les locaux d'Espaces Dalhousie, alors que près de 130 événements et rencontres de toutes sortes y prenaient place.

Ajoutons à ce propos que le bâtiment offrant une vue inégalée sur le fleuve demeure l'un des endroits privilégiés par les différents paliers de l'appareil gouvernemental lorsqu'il s'agit de s'adresser à l'ensemble des médias.

Parmi les événements les plus marquants, notons le cocktail-bénéfice orchestré par l'organisme One Drop, réunissant pour l'occasion plus de 2 500 personnes. Citons dans un même ordre d'idées la tenue de l'une des étapes du Grand défi Pierre Lavoie. À l'occasion de cette activité, plus de 150 motorisés et plusieurs centaines de

Soucieuse de s'impliquer de façon significative à l'intérieur de la vie économique et sociale de la région de Québec, l'APQ est particulièrement fière des succès et du potentiel incontestable qui anime le Terminal de croisières Ross Gaudreault par le biais du travail de l'équipe d'Espaces Dalhousie.



17



18



UN PORT EN CONSTANTE ÉVOLUTION

EN CETTE ANNÉE DE REPRISE, NOTONS QUE DEUX EXAMENS PRÉALABLES ONT ÉTÉ DÉPOSÉS ET ANALYSÉS PAR L'AUTORITÉ PORTUAIRE DE QUÉBEC. RAPPELONS QUE LE CADRE LÉGAL QUI RÉGIT LES ADMINISTRATIONS PORTUAIRES CANADIENNES EST CONSIDÉRÉ AVEC LE PLUS GRAND SÉRIEUX PAR L'APQ ET L'ENSEMBLE DE SES PARTENAIRES. AUSSI CHAQUE NOUVEAU PROJET EST DÛMENT ÉVALUÉ ET PASSÉ AU CRIBLE AFIN DE RENCONTRER LES NORMES ET EXIGENCES GOUVERNEMENTALES QUI S'IMPOSENT.

Parmi les projets qui marquèrent l'année 2010 par leur importance, évoquons en exemple la réhabilitation des sols au quai 105. Consciente de la nécessité de favoriser et de s'impliquer activement dans un cadre de développement durable, l'APQ s'applique à insérer cette philosophie à l'intérieur de ses actions quotidiennes. L'aire de traitement des sols contaminés aux hydrocarbures représentent bien ce contexte. En place depuis 2008, cette aire de traitement permet notamment de remédier à la contamination des sols du secteur de l'Anse au foulon. Rappelons qu'une partie des sols de ce secteur fut contaminée lors des années 60 par les pétrolières locataires des lieux à l'époque. Cette année, près de 8 000 m³ de ces sols ont été décontaminés sur l'aire de traitement de l'APQ. Une fois traités, les sols en question se voient alors réutilisés à titre de matériel de remblai pour les différents besoins de l'APQ.

La mise à niveau des infrastructures en place représente également une partie importante des réflexions et des actions de l'APQ. Dans cet état d'esprit, d'importants travaux ont été entrepris en 2010 en lien avec le système de protection contre les incendies situé dans le secteur de Beauport. En résumé, près de 1,3 km de conduites souterraines furent mises en place, permettant d'alimenter en eau brute (puisée à même le fleuve à l'aide de remorqueurs) l'ensemble du secteur afin de répartir efficacement l'eau recueillie en cas d'incendie. Il s'agit de la première phase de ce projet qui connaîtra son dénouement en 2011 avec la construction d'une station de pompage qui permettra d'accroître davantage l'efficacité du système. Ce projet nécessitera des investissements de l'ordre de 7 millions de dollars au total.

Soulignons que, dans le cadre de son programme d'aide en infrastructures, le gouvernement fédéral aura, à ce jour, participé à cet investissement en y injectant une contribution financière d'environ 2 millions de dollars. Le Port de Québec et ses partenaires auront de leur côté investi jusqu'ici près de 2,5 millions de dollars.

Dans la même lignée que la mise à niveau des infrastructures en place, mentionnons aussi la réfection des portes hivernales de l'écluse de la Marina Port de Québec. Pour ces travaux, un demi-million de dollars ont été investis par l'APQ afin de sécuriser et d'optimiser cet équipement vital pour la protection de l'écluse et de ses installations contre les affres de l'hiver.

Toujours dans le cadre des projets accomplis lors de cette année bien remplie, l'APQ a également suivi de près la construction d'un bâtiment multi-usages au quai 20 par l'un de ses principaux partenaires, le Groupe Océan. De par sa nature et ses devoirs en tant qu'autorité portuaire, l'APQ s'est assurée tout au long de la construction que les travaux accomplis respectaient en tous points les normes techniques et environnementales en vigueur.

Enfin, à l'automne, l'opérateur Centre de distribution Sillery a débuté la construction d'un bâtiment dédié à l'entreposage de phosphate bi-calcique. Ce projet a débuté en fin d'année 2010 et se terminera en 2011. Afin d'assurer la réalisation et la réussite de ce projet, l'APQ s'est jointe à l'opérateur dans le but de faciliter sa mise en œuvre.

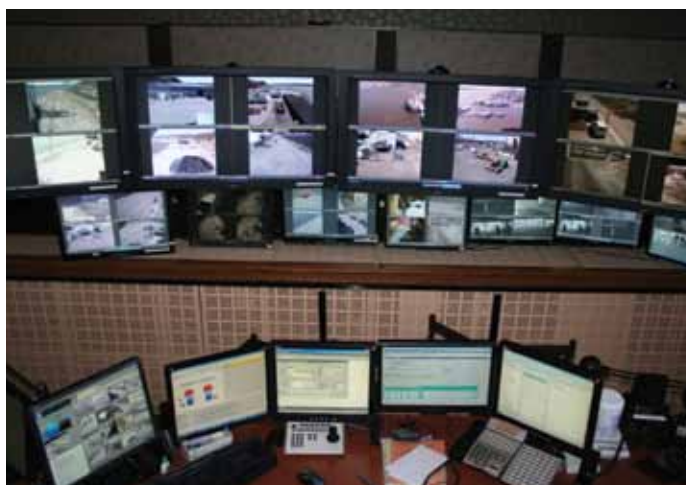


SÉCURITÉ ET OPÉRATIONS PORTUAIRES, UNE ASSOCIATION ESSENTIELLE AU PORT DE QUÉBEC

Pour un port aussi effervescent et dynamique que celui de Québec, les services de la capitainerie et de la sécurité revêtent un rôle aussi stratégique que primordial. Ne perdons pas de vue que le port représente une plate-forme qui foisonne d'activités commerciales, industrielles, récréatives et touristiques. Il importe pour l'APQ que tous les éléments nécessaires à la sécurité et au déroulement efficace des opérations soient solidement implantés et respectés.

La vigilance est de mise au sein de ces départements intimement liés de par leur nature et leurs fonctions. Dans les lignes qui précèdent, il a été clairement démontré que le Port de Québec s'efforce de coordonner simultanément une multitude d'opérations, d'événements et de mouvements de masse. Pour ce faire, l'APQ peut toujours compter sur le concours des différents services de police et d'urgence de la Ville de Québec, de la Sûreté du Québec, de la Gendarmerie royale du Canada, de la Garde côtière canadienne, de même que des Services frontaliers du Canada.

L'année 2010 a aussi permis à l'APQ de rehausser son leadership en matière de sûreté en participant activement aux amendements et aux nouveaux règlements en matière de sûreté dans le transport maritime. À ce sujet, l'APQ campe en quelque sorte un rôle de référence pour l'ensemble de ses partenaires et opérateurs. Ces derniers peuvent par le fait même compter sur l'APQ afin de faire connaître leurs propres réalités et subtilités aux différentes instances gouvernementales.





Nous pouvons maintenant affirmer sans l'ombre d'un doute que nous avons bel et bien mis le cap sur la croissance. Demain s'avère très prometteur pour l'APQ mais également pour la ville de Québec.

UN HORIZON DES PLUS OPTIMISTES

Avant de clore ce tour d'horizon de l'année fructueuse que fut 2010 pour le Port de Québec, il est nécessaire afin de mettre en relief le travail exceptionnel de nos partenaires et opérateurs de terminaux. Leur expertise et leur collaboration font la fierté du port et permettent à l'APQ d'entrevoir l'avenir avec optimisme.

À cet égard, les premiers mois de l'année 2011 serviront à l'équipe en place et aux partenaires de l'APQ à mettre à jour les besoins et priorités de la place portuaire et à revoir l'ensemble de leur planification stratégique. Ce travail permettra de réévaluer, notamment, les besoins en infrastructures, la restauration du patrimoine portuaire existant ainsi que l'ensemble des enjeux auxquels fait face l'APQ. L'organisation prévoit réaliser cet exercice d'une importance capitale, en collaboration avec les utilisateurs du port et les différents détenteurs d'intérêts.

À la lumière de tout ce qui a été mentionné précédemment à l'intérieur de cette rétrospective, il est maintenant possible d'affirmer que le potentiel de croissance qu'offre la place portuaire de Québec est des plus prometteurs. De plus, en se basant sur les responsabilités qui découlent de la mission première de l'APQ, il apparaît logique et

essentiel de croire que les prochaines années seront particulièrement importantes pour tout ce qui concerne le développement du Port de Québec.

Demain s'avère très prometteur non seulement pour l'APQ, mais également pour la ville et la grande région de Québec. N'oublions surtout pas que les deux entités, bien que distinctes, partagent une même destinée. Toutes les deux doivent croître et se développer ensemble en se souciant des besoins et des impératifs de chacun. L'excellent niveau de communication qui règne actuellement laisse présager un horizon rempli de promesses pour cette précieuse union, synonyme de succès et de prospérité.

Il y a un rendez-vous que l'APQ ne peut manquer avec l'histoire, soit celui de poursuivre sa mission et de continuer de générer de la prospérité et de la richesse collective. C'est dans cette perspective que nous y arriverons.

Mario Girard

RÉSULTATS FINANCIERS

L'APQ a connu une augmentation de plus de 15% de ses produits d'exploitation en 2010 par rapport à 2009, ceux-ci passant de 21,6 M\$ à 24,9 M\$, dépassant même légèrement ses revenus records atteints avant la récession de 2009. Une grande partie de cette augmentation est expliquée par une hausse généralisée du tonnage et des revenus associés à l'activité des croisières.

Les dépenses d'exploitation sont demeurées les mêmes, soit 14,4 M\$ pour chacune des deux années. L'amortissement des immobilisations ayant passé de 5,2 M\$ en 2009 à 5 M\$ en 2010, l'APQ enregistre ainsi un bénéfice avant autres éléments de 5,5 M\$ en 2010 en regard à 2 M\$ en 2009.

En ce qui concerne les autres éléments, l'APQ a enregistré une radiation d'actifs au montant de 4,3 M\$ en 2010 sans contrepartie en 2009, des coûts environnementaux de 0,4 M\$ en 2010 par rapport à un revenu de 0,5 M\$ en 2009 et la reconnaissance d'un bénéfice de 51 K\$ en 2010 par rapport à 657 K\$ en 2009, au niveau de la variation de la juste valeur marchande des swaps de taux d'intérêts.

L'activité de 2010 se solde donc par un bénéfice net de 1,2 M\$ par rapport à 3,5 M\$ en 2009, alors que les fonds générés par l'exploitation compte tenu des amortissements et de la dépréciation d'actifs est de 10,5 M\$ en 2010 par rapport à 8,7 M\$ en 2009. Les bénéfices non répartis de l'Avoir de l'Administration portuaire de Québec représentent, à la fin de l'exercice, un montant de 32,7 M\$ par rapport à 31,4 M\$ à la fin de 2009.

Autres éléments à caractère financier

Les investissements réalisés au cours de 2010 représentent 3,8 M\$ en 2010 par rapport à 26,3 M\$ en 2009, différence expliquée principalement par l'investissement réalisé en 2009 au niveau de l'amélioration du terminal de vrac solide à Beauport.

Risque de liquidité

L'Administration bénéficie de facilités de crédit auxquelles elle peut accéder pour répondre à ses besoins de liquidités. Les fonds auto-générés sont suffisants pour respecter ses engagements relatifs aux remboursements de son emprunt à long terme.

Risque lié aux taux d'intérêt

Comme toute entreprise dont les revenus découlent d'activités commerciales, l'APQ est exposée aux fluctuations des taux d'intérêt en raison de sa dette à long terme à des taux variables. L'Administration gère son exposition aux fluctuations de taux d'intérêt et conclut des accords de swaps consistant à échanger des taux variables pour des taux fixes. Au 31 décembre 2010, si les taux d'intérêt à cette date avaient varié de 25 points de base, à la hausse ou à la baisse, avec l'hypothèse que toutes les autres variables demeurent constantes, le résultat net de l'Administration pour l'exercice terminé le 31 décembre 2010 aurait été respectivement supérieur ou inférieur de 18 000 \$.

Facteurs économiques et structurels

Un ralentissement important de l'économie en Amérique du Nord ou sur les marchés internationaux peut avoir des conséquences importantes sur les résultats. La même chose peut se produire en raison du manque de compétitivité des industries canadiennes ou américaines pour certains marchés d'importation ou d'exportation. À ce chapitre, les résultats commerciaux et financiers obtenus lors de la crise économique de 2008 et 2009 démontrent que l'APQ peut néanmoins compter sur une solide base de revenus.

Réglementation gouvernementale

Les résultats futurs de l'Administration peuvent varier en fonction des mesures prises par les organismes gouvernementaux ayant compétence sur ses activités y compris l'octroi et les retards d'octroi de certaines autorisations ou de certains permis de la part de gouvernements, l'adoption de règlements qui ont une incidence sur les normes de service à la clientèle, notamment certaines normes de sécurité, l'adoption de restrictions antibruit ou de règles de circulation fluviales. L'imposition exigée pour le partage de coûts extérieurs comme par exemple le dragage d'entretien sur le fleuve ou pour des mesures de sûreté spécifiques telles que les normes *International Ship and Port Safety (ISPS)* peuvent aussi avoir des conséquences sur la situation financière et les résultats.

RAPPORT DES VÉRIFICATEURS SUR LES ÉTATS FINANCIERS RÉSUMÉS

Aux administrateurs de l'Administration portuaire de Québec,

Les états financiers résumés ci-joints, qui comprennent le bilan résumé au 31 décembre 2010, et les états résumés des résultats et du résultat étendu et des flux de trésorerie pour l'exercice terminé à cette date, sont tirés des états financiers audités de l'ADMINISTRATION PORTUAIRE DE QUÉBEC pour l'exercice terminé le 31 décembre 2010. Nous avons exprimé une opinion non modifiée sur ces états financiers dans notre rapport daté du 4 avril 2011. Ni ces états financiers ni les états financiers résumés ne reflètent les incidences d'événements survenus après la date de notre rapport sur ces états financiers.

Les états financiers résumés ne contiennent pas toutes les informations requises selon les principes comptables généralement reconnus du Canada. La lecture des états financiers résumés ne saurait, par conséquent, se substituer à la lecture des états financiers audités de l'Administration portuaire de Québec.

Responsabilité de la direction pour les états financiers résumés

La direction est responsable de la préparation d'un résumé des états financiers audités. La direction présente le bilan ainsi que les états des résultats et du résultat étendu et des flux de trésorerie. Les notes complémentaires ne sont pas reproduites.

Responsabilité de l'auditeur

Notre responsabilité consiste à exprimer une opinion sur les états financiers résumés, sur la base des procédures que nous avons mises en oeuvre conformément à la Norme canadienne d'audit 810, « Missions visant la délivrance d'un rapport sur des états financiers résumés ».

Opinion

À notre avis, les états financiers résumés tirés des états financiers audités de l'Administration portuaire de Québec pour l'exercice terminé le 31 décembre 2010 constituent un résumé fidèle de ces états financiers conformément aux critères établis dans le paragraphe sur la responsabilité de la direction pour les états financiers résumés.

*Mallette*¹

Mallette
SENCRL
Comptables agréés

Québec, Canada
Le 4 avril 2011

¹ CA auditeur permis no 12506

Bilan résumé

Au 31 décembre

	2010	2009
Actif à court terme	13 195 984 \$	8 993 991 \$
Actif à long terme		
Investissements nets dans des contrats de location- financement	18 530 380	21 008 713
Coûts environnementaux à recouvrir	1 454 162	949 143
Immobilisations corporelles	143 572 901	152 310 451
	163 557 443	174 268 307
	176 753 427 \$	183 262 298 \$
Passif à court terme	11 444 305 \$	14 091 545 \$
Passif à long terme		
Passifs environnementaux	4 155 048	3 358 681
Dette à long terme	23 014 852	25 768 804
Apports reportés	83 133 736	84 554 805
Avantages sociaux futurs	122 000	1 814 000
	110 425 636	115 496 290
Avoir de l'administration	54 883 486	53 674 463
	176 753 427 \$	183 262 298 \$

Pour le conseil d'administration :

 _____, président du conseil

 _____, président-directeur général

État résumé des résultats et du résultat étendu

Pour l'exercice terminé le 31 décembre

	2010	2009
Produits d'exploitation	24 928 801 \$	21 578 017 \$
Charges	14 444 089	14 407 130
Bénéfice avant amortissements et autres éléments	10 484 712	7 170 887
Amortissements, net de l'amortissement des apports reportés	4 985 761	5 166 507
Bénéfice avant autres éléments	5 498 951	2 004 380
Autres éléments	(4 289 928)	1 502 933
Bénéfice net et résultat étendu	1 209 023 \$	3 507 313 \$

État résumé des flux de trésorerie

Pour l'exercice terminé le 31 décembre

	2010	2009
Activités d'exploitation	7 831 925 \$	8 548 411 \$
Activités d'investissement		
Immobilisations corporelles payées	(7 333 102)	(22 062 588)
Encaissements - contrats de location-financement	2 355 035	2 066 601
	(4 978 067)	(19 995 987)
Activités de financement		
Variation nette de la dette à long terme	(2 753 952)	8 345 664
Encaissements relatifs aux apports reportés	-	2 102 889
Passifs environnementaux réglés, net des recouvrements	68 051	1 842 473
	(2 685 901)	12 291 026
Augmentation de l'encaisse	167 957 \$	843 450 \$



26

CONSEIL D'ADMINISTRATION DE L'ADMINISTRATION PORTUAIRE DE QUÉBEC

Au 31 décembre



Yvon Bureau

Président du Conseil
Président du Comité exécutif
Président du Comité des usagers
Nommé par le ministre fédéral des Transports suite aux recommandations des utilisateurs



Mario Girard

Membre du Conseil
Membre du Comité exécutif
Président du Comité de vérification
Représentant du gouvernement du Canada



Jacques Tanguay

Vice-président du Conseil
Vice-président du Comité exécutif
Membre du Comité des usagers
Nommé par le ministre fédéral des Transports suite aux recommandations des utilisateurs



Serge Lebel

Membre du Conseil
Membre du Comité des usagers
Représentant du gouvernement du Québec



Denis Bernier

Membre du Conseil
Président du Comité consultatif Port/Ville
Nommé par le ministre fédéral des Transports suite aux recommandations des utilisateurs



Pierre Rivard

Membre du Conseil
Membre du Comité de vérification
Membre du Comité des usagers
Nommé par le ministre fédéral des Transports suite aux recommandations des utilisateurs



Jacques Champagne

Membre du Conseil
Membre du Comité de vérification
Membre du Comité consultatif Port/Ville
Représentant de la Ville de Québec

PERSONNEL DE DIRECTION

Au 31 décembre



Ross Gaudreault

Président-directeur général



Marcel Labrecque

Vice-président exécutif



1

1 Mario Bernard

Vice-président, finance et administration



2

2 Martine Bélanger

Vice-présidente, opérations



3

3 Pascal Raby

Conseiller juridique et secrétaire corporatif



4

4 Patrick Robitaille

Vice-président, marketing et développement



LE PORT DE QUÉBEC C'EST AUSSI...

EN PLUS D'ÊTRE UN ACTEUR ÉCONOMIQUE DE PREMIER PLAN, LE PORT DE QUÉBEC C'EST D'ABORD ET AVANT TOUT L'ENSEMBLE DE TOUS CES TRAVAILLEURS, PLAISANCIERS ET AUTRES GENS DE PASSAGE QUI Y CIRCULENT ET QUI APPORTENT CHAQUE JOUR À LEUR FAÇON, PAR LEUR SIMPLE PRÉSENCE, UNE DIMENSION HUMAINE ET URBAINE À CE JOYAU SI PRÉCIEUX À L'INTÉRIEUR DE LA VILLE.

Voici ce que représente aussi le Port de Québec en quelques points...



35 km²
de plans d'eau

Le Port de Québec assure la gestion de
30 quais sur son territoire

3 parcs à vocation récréo-touristique

totalisant plus de 20 hectares de terrains portuaires, ce qui représente environ 10% de l'ensemble du territoire sous la gestion de l'APQ.

Un fidèle partenaire pour plusieurs événements d'envergure tels que le Rendez-vous naval de Québec, les Fêtes de la Nouvelle-France, le Festival d'été de Québec, le Carnaval de Québec et bien d'autres



210

hectares de
terrains portuaires

UNE SALLE
DE SPECTACLE
EN PLEIN AIR
(Agora Port de Québec)

**DE MULTIPLES
ACCÈS AU FLEUVE**

Une terre d'accueil de premier choix pour des spectacles à grand déploiement tels que : Le Moulin à images, Le Cirque du Soleil, Cavalia, et plus encore...



+ DE

5 km

de pistes cyclables

DES MARINAS

Bref, au-delà du tonnage et des navires, le Port de Québec se définit également par ces milliers de gens qui contribuent à son développement en faisant du port leur gagne-pain et leur quotidien, par le biais des domaines maritime, touristique et culturel. En somme, le Port de Québec est sans conteste un lieu de rassemblement extraordinaire où cohabitent les commerçants, les opérateurs, les plaisanciers et les vacanciers. À ce propos, l'APQ est particulièrement fière de l'intégration du port à l'intérieur du paysage exceptionnel de Québec.

LE PORT DE QUÉBEC EN CHIFFRES

SAVIEZ-VOUS QUE :

+70%

Le Port de Québec a vu ses trafics s'accroître de près de 70% puis le début du présent millénaire.

PRINCIPAUX TYPES DE NAVIRES AYANT TRANSITÉ AU PORT DE QUÉBEC EN 2010

VRACQUIER



44%

CITERNE

33%



CROISIÈRES



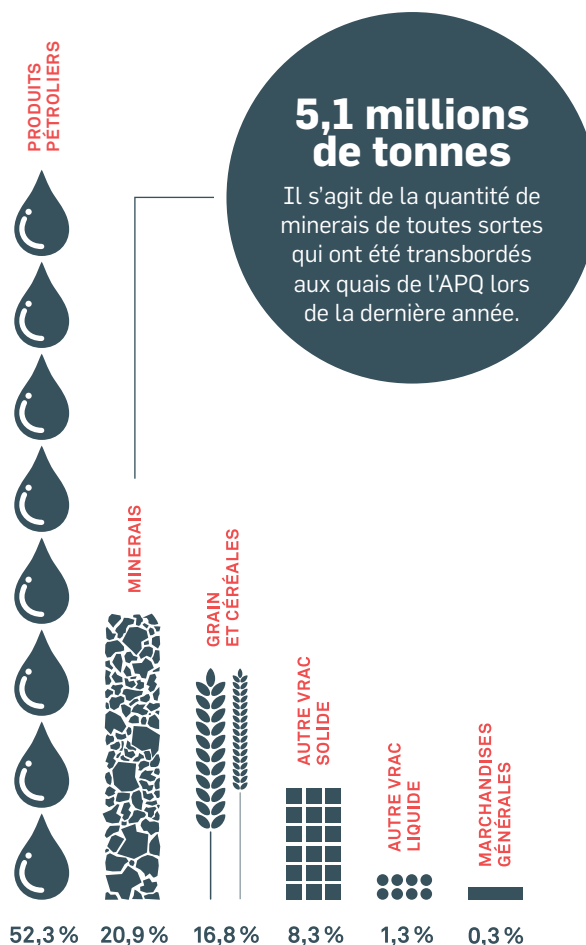
10%

AUTRES

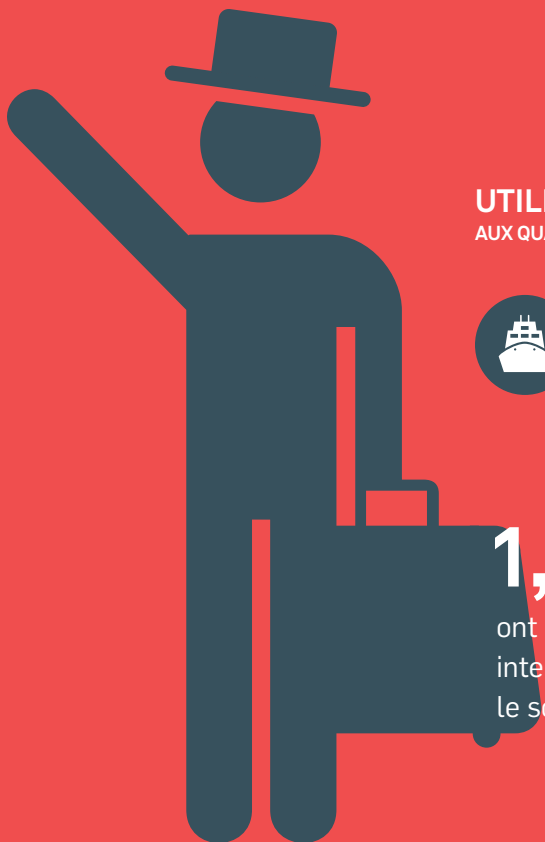
13%



RÉPARTITION DU TONNAGE MANUTENTIONNÉ AU PORT DE QUÉBEC EN 2010



En 2010, plus de **53%** des marchandises manutentionnées au port furent constituées de vrac liquide alors que le vrac solide et les marchandises générales représentèrent respectivement **46%** et moins de **1%** des tonnages.



UTILISATION DES DIFFÉRENTS MODES DE TRANSPORT AUX QUAIS ADMINISTRÉS PAR L'APQ EN 2010



71%
TRANSPORT
MARITIME



12%
TRANSPORT
ROUTIER

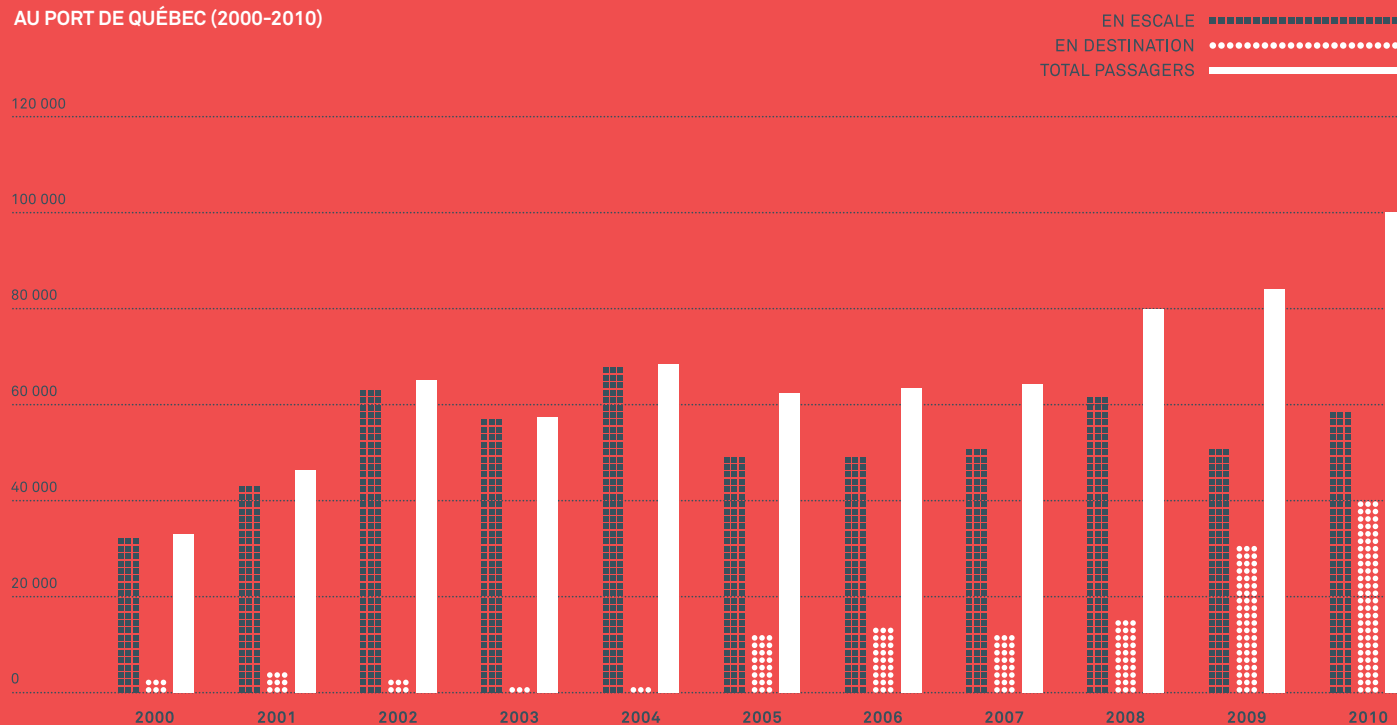


17%
TRANSPORT
FERROVIAIRE

1,2 million de passagers

ont découvert les charmes de Québec depuis 1987 grâce aux croisières internationales au Port de Québec. De ce nombre **102 254 passagers** ont foulé le sol de Québec au cours de la dernière saison.

NOMBRE DE CROISIÉRISTES EN TRANSIT AU PORT DE QUÉBEC (2000-2010)





Derrière le Moulin à images se dressent les quelques **600 silos** du terminal céréalier opéré par Bunge du Canada Ltée. Ces silos peuvent contenir jusqu'à **225 000 tonnes de céréales**, ce qui représente environ 500 millions de boîtes de céréales de 450g. Près de 4 millions de tonnes de céréales transitent dans ces silos annuellement.

IMPACTS ÉCONOMIQUES TOTAUX INCLUANT LES EFFETS INDUITS ASSOCIÉS AUX ACTIVITÉS DES SECTEURS MARITIMES ET PORTUAIRES DU PORT DE QUÉBEC (POUR L'ENSEMBLE DU QUÉBEC-2007)

TOTAL INCLUANT LES INDUITS

☘ Québec

Main-d'œuvre (personnes-années)	7 380 emplois
Valeur ajoutée aux prix de base	601,4 M \$
Revenus du gov. du Québec	108,2 M \$

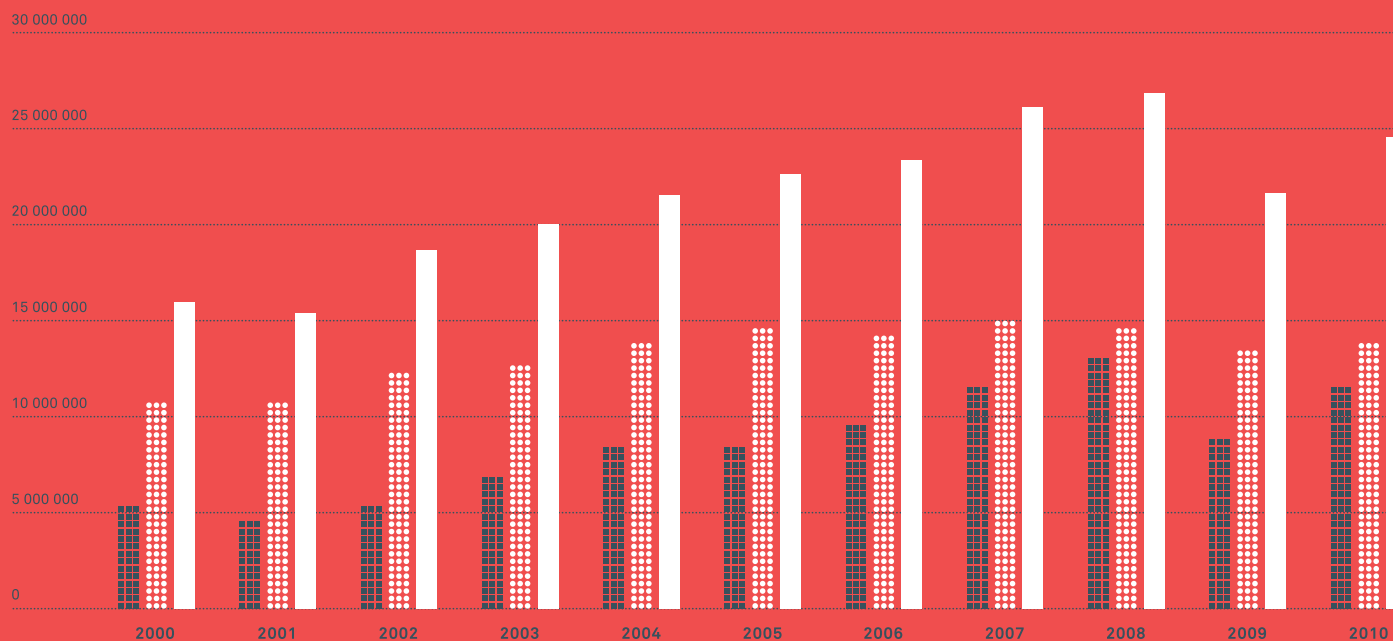
☘ Canada

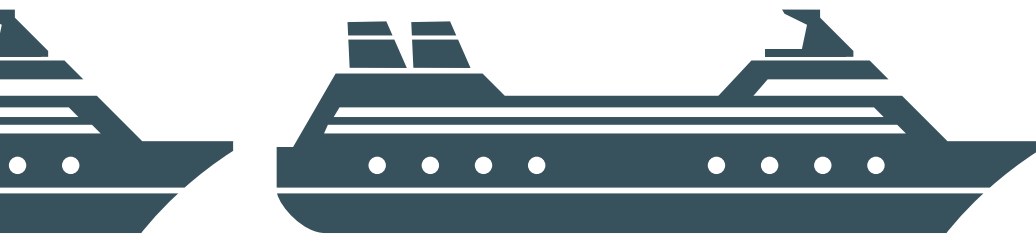
Main-d'œuvre (personnes-années)	9 750 emplois
Valeur ajoutée aux prix de base	786,3 M \$
Revenus du gov. du Canada	54,9 M \$

Source: SECOR Conseil, Contribution économique du Port de Québec et de la communauté maritime de la région, 2007.

TONNAGE MANUTENTIONNÉ AU PORT DE QUÉBEC (2000-2010)

VRAC SOLIDE ■■■■■
 VRAC LIQUIDE
 TOTAL ———

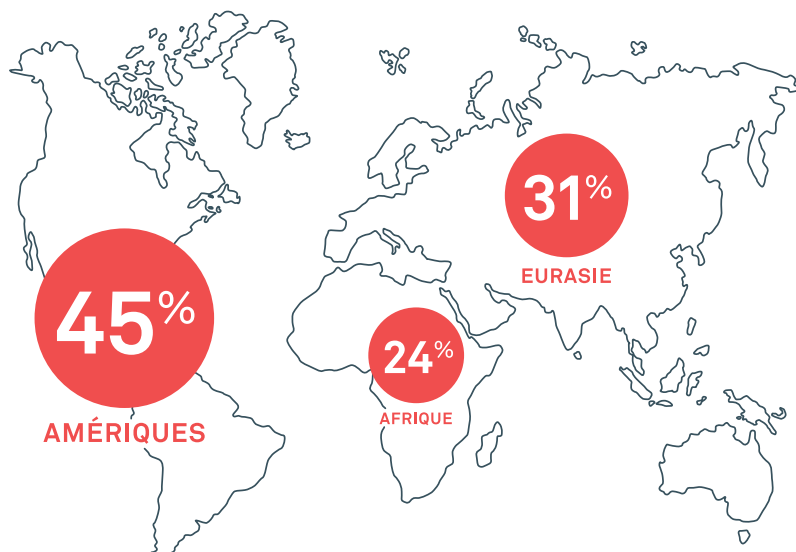




Le marché des croisières internationales à Québec s'est **accru de plus de 185%** depuis l'avènement du nouveau millénaire.

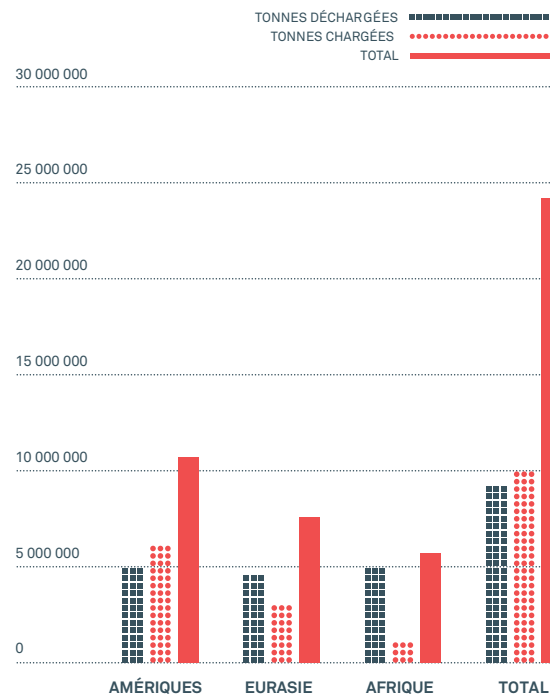
Chaque année le Port de Québec entretient des échanges commerciaux avec environ
60 pays.

**ORIGINE ET DESTINATION
DES TRAFICS AYANT TRANSITÉ
AU PORT DE QUÉBEC EN 2010**



Des 24 487 770 tonnes manutentionnées au Port de Québec : environ 45% sont en provenance ou à destination des Amériques, 31% sont en provenance ou à destination de l'Eurasie et finalement, 24% sont en provenance ou à destination de l'Afrique. En somme, le port aura tissé des liens commerciaux avec plus de 220 ports en 2010.

Plus de **127 500 tonnes de concentrés de fer** furent chargées à bord d'un seul navire en 2010 au Port de Québec. Il s'agit du plus important chargement de l'histoire du port. Cette quantité de concentrés de fer permettrait de produire suffisamment d'acier pour bâtir la charpente métallique de près de **9 Tours Eiffel.**



24,5 millions de tonnes ont été manutentionnées en 2010 au Port de Québec.

UN PORT QUI A POUR CLIENTÈLE LE MONDE...



Administration portuaire de Québec
Direction générale / Marketing et développement
150, rue Dalhousie, C.P. 80, Succursale Haute-Ville
Québec (Québec) G1R 4M8 Canada
Tél.: 418 648-4956 Fax: 418 648-4160
marketing@portquebec.ca

www.portquebec.ca
www.marinaportquebec.ca
www.espacesdalhousie.com

Canada

