



2022



# TABLE DES MATIÈRES



## RÉTROSPECTIVE

Mot de la présidente du conseil d'administration

Membres du conseil d'administration  
et des comités

Mot du président-directeur général

Comité de direction

Comité de gestion

États financiers

## ACTIVITÉS PORTUAIRES

Affaires commerciales

Opérateurs

Développement des croisières

Opérations

Infrastructures

## ON S'ENGAGE

Développement organisationnel et ressources  
humaines

Environnement

Relations avec la communauté

Communications et activités publiques

# RÉTROSPECTIVE



# LE PORT DE QUÉBEC, C'EST...



**+ 2 MILLIARDS \$**  
en retombées économiques annuelles



**+ 8 000 EMPLOIS**  
directs et indirects dans la grande  
région de Québec



**+ 1 000 NAVIRES**  
par année, qui amarrent à l'un de nos 14  
terminaux portuaires



**15 MÈTRES**  
de profondeur d'eau à marée basse,  
permettant l'accès aux navires de  
grande taille

## NOTRE MISSION

L'Administration portuaire de Québec a pour mission de favoriser et de **développer** le commerce maritime, de servir les **intérêts économiques** de la région de Québec et du Canada, et d'assurer sa **rentabilité** dans le **respect** de la **communauté** et de l'**environnement**.

28 millions de tonnes de marchandises transbordées annuellement;



Le dernier port en eau profonde du corridor Saint-Laurent/Grands Lacs, donnant accès à un marché de 103 millions de consommateurs;



Des échanges commerciaux avec plus de 50 pays;



Une organisation axée sur le développement durable avec le plan structurant 2017-2022 comportant 27 actions innovantes;



20 % de son territoire dédié à des fins récréotouristiques.

**ACCOMPLISSEMENT.  
COLLABORATION.  
AGILITÉ.  
RESPECT.**



**LE PORT DE QUÉBEC :  
PROFONDÉMENT ANCRÉ,  
FIÈREMENT INTERNATIONAL !**



**Marie-Huguette  
Cormier**

Présidente du conseil  
d'administration

**Nous y sommes. Nous sommes à cette période de l'année où l'on regarde dans le rétroviseur pour se projeter vers l'avenir :**

- ▼ Où l'on mesure le chemin parcouru;
- ▼ Où l'on trace le bilan de ses actions.

Les dernières années nous ont démontré que le port de Québec était capable de naviguer dans l'inconnu, indépendamment des vents contraires qui soufflaient.

**Au moment où, pandémie oblige, tout fermait, le port, lui, est demeuré ouvert :**

- ▼ Ouvert pour mener ses activités portuaires;
- ▼ Ouvert sur sa communauté;
- ▼ Ouvert sur le monde.

**Nous en sommes ressortis plus forts, plus agiles, plus conscients des défis  
et plus pertinents que jamais.**

C'est une chance d'avoir un port et, de surcroît, un port en eau profonde, qui permet de contribuer favorablement à la réduction des GES grâce à l'arrivée de navires de plus grande dimension.

Bien des villes aimeraient disposer des leviers qui viennent avec la présence d'un port dans une économie, dans une société. Un point pour connecter Québec au reste de la planète, un endroit pour importer des produits de première nécessité, pour exporter ce qu'on a de meilleur à offrir.

Cette chance vient avec des défis et des responsabilités, que nous assumons. En ce sens, le port s'est véritablement transformé. Il vit au rythme de sa communauté, au diapason de la mouvance sociétale, en adéquation avec les réalités économiques.

Bref, notre port est bien de son temps.

**Tout est mis en place pour que notre port prospère, innove et puisse cohabiter harmonieusement avec sa communauté :**

- ▶ L'équipe de direction est solide;
- ▶ Les usagers partagent notre vision ambitieuse;
- ▶ Les employés sont plus engagés que jamais.

Dans ce contexte, le conseil d'administration que je préside est déterminé à lui donner les leviers nécessaires afin qu'il continue de se développer. D'ailleurs, je profite de l'occasion pour souligner la contribution de chacun des membres du conseil d'administration qui par leur expertise, leur savoir, leur rigueur et leur profondeur enrichissent grandement les discussions que nous avons au sein de notre instance de gouvernance. Notre port est définitivement plus fort et solide avec des gens de leur calibre autour de la table.

Nos résultats financiers sont à l'image d'une année sous le sceau de l'instabilité, avec des relents de pandémie, et marquée par des consignes sanitaires intermittentes. Dans ce contexte, les résultats financiers sont satisfaisants. Ils illustrent les efforts de nos équipes à manœuvrer dans des circonstances qui sont tout, sauf habituelles, et à tirer notre épingle du jeu dans un environnement économique mondial marqué par l'incertitude.

## UNE ANNÉE DE TRANSITION

2022 a été une année où nous avons jeté les bases de ce que nous voulons accomplir. Les travaux entourant notre planification stratégique ont été une occasion de nous mobiliser autour de priorités communes.

**De cet exercice a émergé une vision rassembleuse :**

- ▶ Une vision qui nous projette en 2035;
- ▶ Une vision qui nous affranchit des enjeux du moment pour penser à l'avenir;
- ▶ Une vision qui se greffe à un écosystème économique, social et environnemental et qui transcende un territoire portuaire.

Le conseil d'administration adhère pleinement à cette Vision 2035 et est fier de la trajectoire que nous empruntons, du virage que nous négocions, des alliances que nous nouons et des projets qui nous animent.

Si nous sommes au bon endroit, au bon moment, ce n'est certainement pas le fruit du hasard. C'est la résultante d'un travail collectif. La force d'une équipe qui part des employés et va jusqu'à la haute direction, en passant par le dynamisme de nos opérateurs, sans oublier la force de nos partenariats. Chez nous, le tout est plus grand que la somme de nos parties. Évidemment, je ne peux passer sous silence l'engagement de notre infatigable président-directeur général, qui insuffle son énergie et sa vision à notre organisation.

Force est de constater que cet outil collectif devient le lieu de tous les possibles : il est intimement lié à la prospérité économique de la région, il met en valeur un territoire exceptionnel jalonné d'espaces récréotouristiques prisés des visiteurs et des touristes, il devient un laboratoire d'innovation et de transition énergétique, en plus d'être au service de sa communauté.

Qu'il s'agisse du volet économique, social, environnemental ou communautaire, une chose est certaine : notre port livre la marchandise.



**Marie-Huguette Cormier**

Présidente du conseil de d'administration  
Administration portuaire de Québec

# MEMBRES DU CONSEIL D'ADMINISTRATION ET DES COMITÉS



**Madame Marie-Huguette Cormier**

Présidente du conseil d'administration



**M<sup>e</sup> Olga Farman**

Vice-présidente du conseil d'administration

Présidente du comité de gouvernance, des ressources humaines et des communications publiques



**M<sup>e</sup> François Amyot**

Membre du comité de gouvernance, des ressources humaines et des communications publiques



**Monsieur Edwin Bourget**

Membre du comité de l'environnement et de la responsabilité citoyenne

Membre du comité de gouvernance, des ressources humaines et des communications publiques



**Monsieur Denis Desbiens**

Membre du comité d'audit

Membre du comité environnement et responsabilité citoyenne



**Madame Esther Gaulin**

Présidente du comité d'audit (jusqu'au 20 octobre 2022)



**Madame Claudine Gros Louis**

Présidente du comité d'audit (depuis le 8 mars 2022)



**Madame Marie-Soleil Tremblay**

Membre du comité d'audit et du conseil d'administration (jusqu'au 8 mars 2022)



**Monsieur Richard Savard**

Président du comité environnement et responsabilité citoyenne

Membre du comité de gouvernance, des ressources humaines et des communications publiques (jusqu'au 11 janvier 2022)



**Monsieur Jacques Jobin**

Président du comité environnement et responsabilité citoyenne

Membre du comité d'audit



**Mario girard**

Président-directeur général

L'année 2022 aura été un tournant pour le port de Québec.

D'abord, parce qu'elle a consolidé la pertinence de notre action alors que les différentes industries desservies par nos terminaux ont pu compter sur des chaînes logistiques résilientes et performantes.

Ensuite, parce qu'elle a donné lieu à un profond exercice de réflexion sur les orientations à privilégier et les actions à prioriser.

Enfin, parce que nous avons confirmé un virage que nous avons déjà emprunté auparavant et qui se traduit par un engagement communautaire sans précédent et une volonté de devenir une référence sur les plans de l'environnement et de la protection de la biodiversité.

### **Notre port constitue une formidable plaque tournante :**

- ▶ 14 terminaux accueillant chaque année plus de 1000 navires;
- ▶ Dernier port du corridor Saint-Laurent – Grands Lacs à offrir une profondeur d'eau de 15 mètres, qui permet de recevoir des navires qui contribuent positivement à la lutte contre les changements climatiques;
- ▶ L'un des plus beaux arrêts en Amérique du Nord pour les croisiéristes;
- ▶ Des espaces de détente et des points d'accès au fleuve.

### **L'année 2022 a été le théâtre de grandes réalisations, dont nous sommes immensément fiers :**

- ▶ La finalisation de notre planification stratégique, qui dictera la route des prochaines années;
- ▶ La mise en service d'un nouveau terminal de croisière. Québec a maintenant l'un des terminaux de croisière les plus modernes de la destination Canada–Nouvelle-Angleterre;
- ▶ Le lancement de la plateforme de consultation citoyenne Je participe;
- ▶ La création de L'Oasis du Port de Québec, le premier bain portuaire en Amérique du Nord, réalisé grâce à l'implication citoyenne des représentants de la Société des Gens de Baignade.



## TRANSBORDEMENT DES MARCHANDISES : DES VARIATIONS, MAIS DES VOLUMES COMPARABLES

Sur le plan des résultats, le port a connu, somme toute, une année intéressante. La pandémie a encore dérangé par moments, mais dans l'ensemble, les chaînes logistiques présentes au port, comme la sidérurgie, la construction et les mines, ont bien performé. Ces secteurs ont atteint un total de 27,7 millions de tonnes de marchandises manutentionnées en 2022, une année comparable à 2021, qui en avait accueilli 28,3 millions.

Des marchandises ont connu des hausses, d'autres, des baisses. On note d'ailleurs une progression dans les vracs liquides, laquelle s'explique par une hausse de la consommation de carburant par les particuliers et les entreprises. La reprise du transport aérien y a été pour beaucoup.

L'année 2022 marque aussi le retour des croisières, après deux ans d'absence, dans une formule renouvelée et des infrastructures modernisées. Quelque 92 000 croisiéristes ont été accueillis et nous avons enregistré une centaine d'escales à Québec. Certes, cela représente la moitié du nombre de vacanciers de 2019, mais la pandémie nous aura donné l'occasion de terminer la construction du terminal de croisière au quai 30. En outre, nous avons renouvelé, avec la Garde côtière canadienne, une entente pour l'utilisation de leur quai, qui a été restauré. Nous avons donc pu y accueillir des navires de croisière pour la première fois depuis 2013.

## ENVIRONNEMENT ET QUALITÉ DE L'AIR : UNE PRIORITÉ DE TOUS LES INSTANTS

S'il y a un enjeu prioritaire où le Port de Québec déploie d'innombrables efforts et veut asseoir son leadership, c'est bien celui de l'environnement.

Nous travaillons à l'élaboration de notre quatrième plan d'action en développement durable, qui mettra l'accent sur la biodiversité et la transition énergétique. Nous communiquerons notre performance en matière de développement durable sur une base annuelle, en utilisant des approches de reddition de comptes publiques, transparentes et basées sur des standards internationaux comme le Global Reporting Initiative (GRI).

Ce n'est pas tout. À l'heure de la réduction des GES, nous allons mettre en place, puis amorcer la réalisation, dans l'échéancier 2023-2025, d'un plan ambitieux et réaliste de décarbonation du port et nous allons en diffuser les résultats.

Bref, aux côtés de tous nos usagers, nous serons des agents de changement, des leaders dans la lutte contre les changements climatiques.

## ENGAGEMENT COMMUNAUTAIRE

En 2022, le Port a démontré que l'engagement communautaire était ancré dans son action. Nous avons créé des liens, bâti des ponts nouveaux.

Au cours de l'année, nous nous sommes dotés d'outils pour favoriser ce dialogue en continu avec les citoyens. Nous avons lancé une infolettre ainsi qu'une plateforme Web de participation citoyenne.

Nous sommes aussi allés à la rencontre des gens, en organisant notamment la Fête maritime familiale, qui a réuni toute la communauté portuaire et des tables de bon voisinage, qui permettent d'informer les citoyens et de recueillir leurs idées sur différents projets.

Pour tous les projets qui prennent forme et les chantiers que nous avons lancés, je remercie le conseil d'administration pour sa confiance, et également nos employés, nos opérateurs, nos partenaires et les citoyens qui prennent le temps de discuter avec nous et qui nous aident à devenir meilleurs.

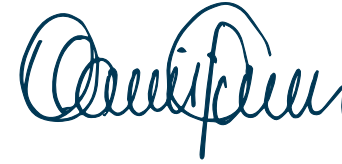
## UN PORT QUI CHANGE DANS UN MONDE QUI CHANGE

Tous ces éléments constituent le socle de notre Vision 2035, que nous avons présentée au début de l'année 2023 : Être un Port reconnu par les citoyens pour sa gestion responsable du territoire, le respect de l'environnement et la protection de la biodiversité, tout en se positionnant comme un chef de file mondial dans la concrétisation de chaînes d'approvisionnement durables au service d'une économie plus résiliente.

Un port évolue. Le nôtre a évolué et il doit continuer d'évoluer... Il faut se donner ensemble un environnement propice pour un développement portuaire à Québec, avec une approche agile et innovante.

Dernièrement, nous avons érigé la fondation sur laquelle nous bâtissons l'avenir. Bien plus que le dévoilement d'une vision, c'est à une véritable transformation du port à laquelle nous sommes conviés. Ce port d'antan, qui servait de transit entre un point A et un point B, n'existe plus. Notre organisation est résolument tournée vers l'avenir, prête à changer les paradigmes, à embrasser les changements et à élever les standards.

Bref, un port qui change dans un monde qui change.



**Mario Girard**

Président-directeur général  
Administration portuaire de Québec

# COMITÉ DE DIRECTION

Au 31 décembre 2022



**Mario Girard**

Président-directeur général



**Manon Bélanger**

Vice-présidente, Développement organisationnel et ressources humaines



**Marc Drouin**

Directeur, Infrastructures technologiques et des télécommunications



**Yannick Landry**

Vice-président, Affaires juridiques et secrétaire corporatif



**Geneviève Lemaire**

Vice-présidente, Direction financière



**Josiane Paulin**

Directrice, Infrastructures portuaires



**Hugues Paris**

Vice-président, Infrastructures et environnement



**Pascal Raby**

Vice-président, Opérations



**Patrick Robitaille**

Vice-président, Développement des affaires et innovation

# COMITÉ DE GESTION

Au 31 décembre 2022



**Marie-Andrée  
Blanchet**

Directrice, Développement  
des croisières et écosystème  
d'affaires



**René Castonguay**

Directeur, Sûreté



**Philippe Charest-  
Gélinas**

Directeur, Environnement



**Steeve Couture**

Directeur, Santé et sécurité au  
travail



**Pierre-Luc Gosselin**

Directeur, Intelligence  
d'affaires



**Frédéric Lagacé**

Directeur, Communications



**Cathy Ménard**

Directrice, Comptabilité, immobilier  
et approvisionnement



**Kathleen Paré**

Directrice, Marina



**Michel Petit**

Maître de port et directeur,  
Services portuaires



**Éloïse Richard-  
Choquette**

Directrice, Relations citoyennes



**Patrick Turcotte**

Directeur, Opérations  
croisières et événements



---

# ÉTATS FINANCIERS



[Consulter le document >](#)

# ACTIVITÉS PORTUAIRES

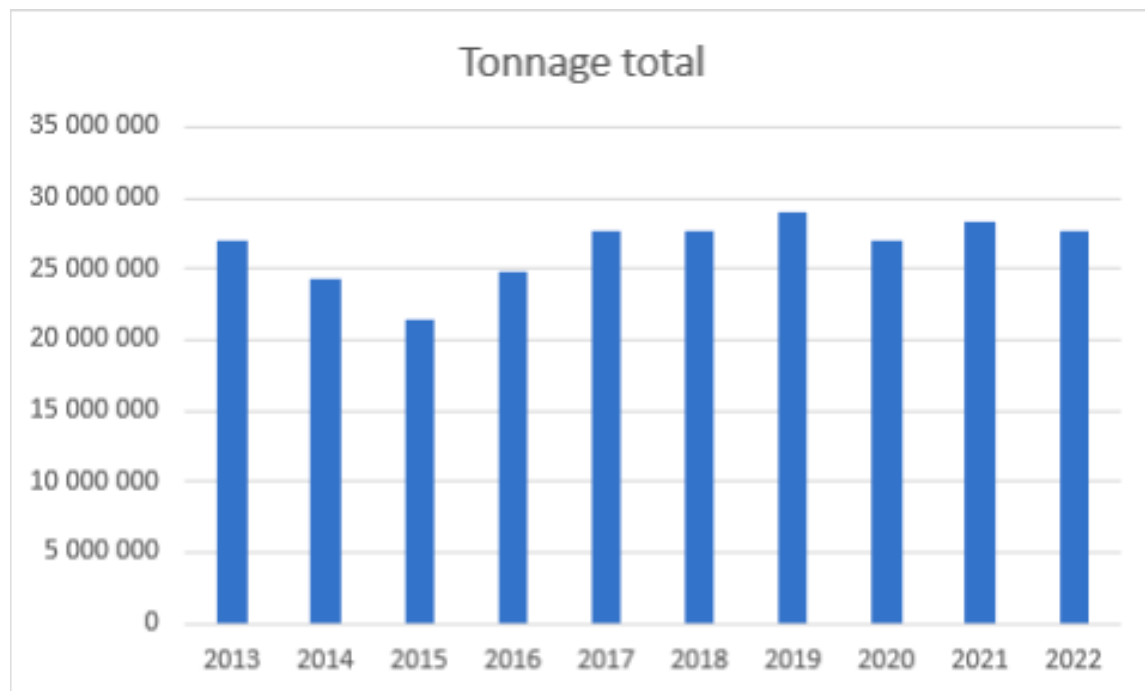


# AFFAIRES COMMERCIALES

## POSITIONNEMENT COMMERCIAL ET FAITS SAILLANTS

L'année 2022 marque la fin de la pandémie pour l'essentiel des activités maritimes et portuaires. Encore une fois, ce sont nos avantages concurrentiels, notamment basés sur les services offerts par nos partenaires opérateurs de terminaux, qui ont été au cœur de la principale activité du port et du rôle stratégique que l'écosystème en place à Québec joue dans le commerce extérieur canadien.

Dans l'ensemble, 2022 aura été une très bonne année pour le port de Québec en matière d'activités et de tonnage manutentionné, atteignant 27,7 millions de tonnes, ce qui en fait la 3e meilleure des 10 dernières années.



## CHAÎNES D'APPROVISIONNEMENT

Les industries desservies par nos terminaux ont pu compter sur des chaînes logistiques résilientes et performantes pour garantir les importations et exportations requises dans leurs différentes productions.

Ces chaînes d'approvisionnement impliquant des ports comme Québec sont essentielles au quotidien afin que l'économie canadienne puisse créer la richesse collective dont nous profitons tous les jours.

Les marchandises qui transitent par les terminaux du port de Québec servent notamment à garnir notre garde-manger, à assurer nos déplacements, à construire des infrastructures, ou encore à nous approvisionner en matières premières ou en équipements. Les ports spécialisés dans des secteurs d'activité en amont des produits de consommation doivent relever le défi d'expliquer le rôle qu'occupent ces trafics dans la production de plusieurs produits qui, ultimement, servent à de multiples industries au cœur de notre quotidien. À cet égard, Québec joue un rôle essentiel dans de nombreux secteurs d'activité névralgiques à l'économie canadienne.

## L'AGROALIMENTAIRE

Cette industrie fait partie des principales activités du port. On n'a qu'à penser aux trafics de céréales qui sont produites à partir des terres agricoles situées dans le centre du pays et dans l'Ouest canadien, et qui sont exportées principalement dans les marchés de l'Atlantique à partir des installations de G3 et de Sollio. Ce secteur d'activité génère également des trafics domestiques de céréales à consommation animale, qui arrivent au port par train ou par navire, et qui sont destinées au bassin agricole de la Rive-Sud et de l'est du Québec. L'industrie agroalimentaire entraîne également des importations d'engrais et de sucre brut, qui servent au quotidien à des secteurs clés de l'économie canadienne, notamment celui de la transformation alimentaire. Au total, en 2022, les volumes générés dans cette industrie par les activités de Sollio, de G3 et de QSL ont été inférieurs d'environ 21 % à ceux de 2021. La qualité de certaines récoltes dans l'Ouest explique essentiellement la baisse enregistrée dans ce secteur.

## LE TRANSPORT ET L'ÉNERGIE

L'industrie du transport et de l'énergie compte également plusieurs points de transbordement au port de Québec. Avec le quai de la plus importante raffinerie au Québec, et la deuxième en importance au Canada, le port joue un rôle stratégique en répondant à plus de 70 % des besoins du Québec en hydrocarbures. Les deux autres terminaux d'hydrocarbures, soit ceux de IMTT-Québec et de Parkland, ont connu, dans l'ensemble, un niveau d'achalandage supérieur en 2022 par rapport à 2021, alors que certains effets négatifs de la pandémie se faisaient toujours sentir dans cette industrie. Les autres volumes en lien avec les industries de l'énergie, notamment ceux liés à l'exportation des granules de bois, dont l'utilisation remplace celle d'énergies fossiles, ont été relativement stables par rapport à 2021.

## SIDÉRURGIE

Le secteur de la sidérurgie a connu un bon niveau d'achalandage, malgré des volumes inférieurs de 24 % par rapport à 2021. Rappelons que cette industrie fortement présente dans la région des Grands Lacs génère, pour le port de Québec, des volumes de plusieurs millions de tonnes par année en plus d'impliquer des transporteurs maritimes canadiens. Ces volumes, qui sont entièrement transbordés par navire, n'occasionnent aucun camionnage. À titre d'exemple, pensons aux entrées et aux sorties de marchandises, telles que les boulettes de fer manutentionnées par des entreprises de la région des Grands Lacs, qui exportent leur production en Europe et en Asie.

## CONSTRUCTION

Le secteur de la construction a connu une très bonne année, avec des volumes de près de 1,5 million de tonnes. Ces trafics, qui incluent le ciment, le gypse et d'autres matériaux, sont au cœur d'une importante activité économique et donnent au port un rôle stratégique dans une industrie particulièrement importante de l'économie. Des entreprises de Québec et des Grands Lacs, comme Béton Provincial et QSL, sont au cœur des activités qu'on retrouve au port et qui sont en lien avec ce secteur d'activité.

## MINÉRAIS ET PRODUITS CHIMIQUES

L'industrie minière ainsi que celle des produits chimiques ont également connu un bon achalandage en 2022. Les activités en lien avec les opérations minières situées dans le Nord canadien ont été encore une fois significatives, avec un niveau d'achalandage comparable à celui de 2021. Au-delà des tonnages manutentionnés, rappelons que ces trafics sont particulièrement importants quant à la complémentarité entre les opérations minières et les centres de production de l'équipement et du matériel requis pour le fonctionnement de ces mines, opérées par Glencore et Vale.

*À l'échelle nationale, les ports de l'Association des administrations portuaires canadiennes (AAPC) réalisent des échanges commerciaux totalisant plus de 340 millions de tonnes avec plus de 170 pays. Avec près de 28 millions de tonnes manutentionnées en 2022 et desservant de nombreuses industries stratégiques, Québec occupe un rôle essentiel au sein du système portuaire canadien.*

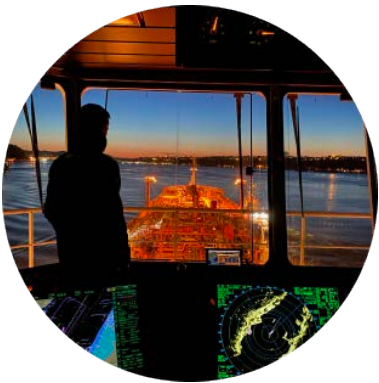
*Si l'on considère l'impact indirect (fournisseurs de biens et services aux administrations portuaires canadiennes [APC]) et l'impact induit (employés directs ou indirects qui reversent leur salaire dans l'économie générale) des APC, le tableau se précise : au total, les APC génèrent annuellement 53 G\$ en production économique et 25 G\$ en PIB. Les ports génèrent également d'importants revenus fiscaux, soit environ 2,1 G\$ versés par les employeurs et les employés portuaires, ainsi que par les administrations portuaires elles-mêmes, aux divers ordres de gouvernement. — Source : AAPC*



# OPÉRATEURS

## Corporation des pilotes du Bas Saint-Laurent

La Corporation des pilotes du Bas Saint-Laurent a pour mission première d'assurer, dans l'intérêt public, la conduite sécuritaire des navires entre Québec et Les Escoumins, y compris sur la rivière Saguenay. Le trafic maritime ayant connu une hausse en 2022, la Corporation a réalisé 6 774 affectations sur le fleuve et près de 1 000 manœuvres de navire dans le port de Québec. C'est avec fierté qu'elle contribue à l'essor économique de la région et à faire de Québec une destination incontournable pour le transport des marchandises et des passagers, en maintenant la fluidité du transport maritime des biens essentiels sur le fleuve Saint-Laurent.



## Corporation des pilotes du Saint-Laurent central

La Corporation des pilotes du Saint-Laurent central fête cette année ses 150 ans d'existence. Depuis 1873, ses 126 pilotes assurent la conduite sécuritaire des navires sur le fleuve. Ils sont responsables du pilotage des navires entre Québec et Montréal. En 2022, l'ensemble des pilotes a effectué 14 781 missions de pilotage, dont 6 598 pour le secteur de Québec. Pour la Corporation des pilotes du Saint-Laurent central, c'est un défi quotidien et une grande fierté que d'assurer la conduite sécuritaire des navires au bénéfice de la population dans une perspective de protection de l'environnement et de développement durable.

## Desgagnés

Desgagnés se spécialise dans le transport de vrac liquide et solide, de cargaison générale et de passagers grâce à sa flotte de 18 navires. Ses activités s'étendent également à la réparation de navires ainsi qu'à la location et à l'exploitation de machinerie lourde.

L'année 2022 a été marquée par une croissance de son chiffre d'affaires grâce au contexte favorable de ses activités. En matière de développement durable, Desgagnés poursuit la mise en œuvre de différentes initiatives et actions visant à assurer une cohabitation harmonieuse entre le transport maritime, vecteur de développement, l'environnement et l'écosystème maritime.

Autre fait saillant, le N/C Maria Desgagnés a été vendu. Point de départ du rajeunissement de la flotte Desgagnés, l'arrivée du N/C Maria Desgagnés a été l'une des pierres angulaires de la croissance de l'unité d'affaires Pétro-Nav inc. et du développement de Desgagnés dans son ensemble.





### Fednav

Fednav exploite une flotte moderne de 120 vraquiers et demeure le principal utilisateur international du réseau Saint-Laurent—Grands Lacs. L'entreprise transporte chaque année plus de 30 millions de tonnes de marchandises de vrac sec dans le monde entier et est réputée pour son expertise en matière de commerce dans les glaces, possédant la plus grande flotte de vraquiers de classe glace au monde. Depuis 60 ans, Fednav offre fièrement un service continu entre l'Europe et les ports du Saint-Laurent et des Grands Lacs, ainsi que des services d'agence à Québec, y compris pour les navires de croisière. En 2023, Fednav commencera à prendre possession des 10 nouveaux laquiers océaniques super-éco annoncés en 2021, représentant les navires les plus efficaces à ce jour pour l'entreprise.

### Glencore

Au cours de la dernière année, les activités de Glencore au port de Québec ont été marquées par des améliorations continues qui ont contribué à diminuer les risques d'émissions de poussières fugitives. Le déploiement du système de vision pour le déchargement des navires, l'installation d'un nouveau dépoussiéreur sur l'un de ses convoyeurs de même que la mise en service d'un nouveau déchargeur figurent parmi les innovations mises de l'avant en 2022. Depuis 2013, ce sont plus de 60 M\$ qui ont été investis, et d'autres initiatives sont en cours de réalisation ou prévues pour les prochaines années. Glencore est fière d'être une partenaire de premier plan du Port de Québec depuis 1967.



### Groupe Océan

Pour Groupe Océan, la dernière année a été grandement marquée par l'acquisition du chantier maritime Verreault. Cette acquisition importante vient augmenter la capacité en construction et réparation navale du Groupe Océan, grâce à l'ajout d'une centaine de travailleurs qualifiés et d'une des plus grandes cales sèches au Canada. Groupe Océan poursuit également son développement sur la côte Ouest canadienne et étudie actuellement différentes options afin de réduire l'empreinte environnementale de ses activités.

## LOLA

LOLA est la plus importante agence maritime de l'est du Canada. Tout en naviguant une transition de leadership, ses équipes exceptionnelles lui ont permis de réaliser rien de moins qu'une année record, toute une année de défis relevés, fruit des efforts de tout son personnel, qui méritent d'être salués. Cette année record s'explique également par l'expansion du réseau de LOLA, assurant maintenant une présence physique dans les Maritimes depuis l'intégration de Furncan Marine Agency, de même que dans les Grands Lacs, avec l'acquisition de talents, et au cœur de Montréal, par l'acquisition, en mai 2022, de SMK Tanker Agency, principalement impliquée avec les cargaisons de vrac liquide. L'agence vise également une diversification de son offre de services, en commençant par Québec, de même qu'une participation proactive dans le monde des croisières, une initiative qui se propage déjà dans l'ensemble de son réseau. Son dévouement à l'amélioration continue maintient les bases solides pour soutenir cette croissance, qui comprend notamment d'importantes innovations propres à ses services.



## QSL

QSL est une entreprise de classe mondiale spécialisée dans l'opération de terminaux portuaires, l'arrimage, les services maritimes, la logistique et le transport à travers l'Amérique du Nord. Acteur clef de la chaîne logistique dont le siège social est à Québec, QSL développe des solutions sur mesure afin d'offrir des méthodes de manutention innovatrices en portant une attention particulière à la marchandise et en contribuant au mieux-être des collectivités au sein desquelles elle opère. En 2022, l'entreprise s'est démarquée aux Mercuriades en remportant le prix Santé et sécurité au travail pour sa campagne de déclaration des passés proche. En plus d'élargir son empreinte dans la région de Québec, QSL devient l'autorité portuaire au port de Sheet Harbour, en Nouvelle-Écosse, ce qui lui permet d'atteindre le cap des 64 terminaux en Amérique du Nord. Pour toujours repousser les limites dans son secteur d'activité, mais aussi dans ses collectivités, elle est fière participante du Pacte mondial des Nations Unies et déposera sous peu son tout premier rapport de développement durable. Elle poursuit sa lancée et continue de livrer sa promesse à ses clients : la réussite sur mesure.

## Sollio Agriculture

L'importance du transport maritime représente l'un des avantages concurrentiels pour Sollio Agriculture au Québec. Pour Sollio, 2022 aura été marquée par les enjeux logistiques d'importation des engrais minéraux résultant du conflit en Ukraine. Aussi, ses installations au port de Québec lui permettent d'approvisionner les producteurs agricoles de nos régions en intrants pour leurs cultures et en ingrédients nécessaires pour l'alimentation animale. Elles lui permettent également d'exporter, avec la collaboration de ses partenaires, les grains destinés aux marchés étrangers. Le fleuve Saint-Laurent est une voie majestueuse qui lui donne accès aux marchés d'importation et d'exportation, et qui contribue à faire rayonner le Québec à travers le monde. Au cours des prochaines années, c'est avec fierté que Sollio Agriculture continuera d'être un acteur de premier plan au port de Québec.



## PROGRAMME ECOARGO

En 2022, nous avons travaillé en collaboration avec « RightShip », une plateforme maritime numérique basée sur l'approche ESG, et nous avons rejoint la liste grandissante des organisations qui utilisent cet outil d'évaluation des gaz à effet de serre (GES) pour mesurer les émissions des navires entrant dans nos eaux. Ainsi, le Port offre désormais aux navires des réductions sur les droits portuaires en fonction de leur efficacité en matière d'émissions de GES. Pour cette première année, plus de 200 navires de marchandises ont eu droit à une réduction en raison de leurs pratiques écoresponsables grâce au programme EcoCargo.

## DÉVELOPPEMENT DES CROISIÈRES

### RETOUR DES CROISIÉRISTES

Après avoir traversé deux années marquées par leur absence en raison de la pandémie, c'est avec joie que l'industrie touristique régionale a célébré le retour des navires de croisière au port de Québec, avec l'accueil de 92 000 passagers. Au cours de la saison, du 26 avril au 1er novembre 2022, 23 compagnies de croisière et 28 navires distincts, dont 8 en voyage inaugural, ont fait escale au port de Québec. Ces chiffres démontrent que la ville de Québec demeure une destination de premier plan dans le marché Canada–Nouvelle-Angleterre, une destination qui représente 1,2 % des parts de marché mondial pour les croisières internationales.



### REMISE EN SERVICE DU QUAÏ 93

En 2022, le port de Québec a également renoué avec la possibilité d'amarrer des navires au quai 93, grâce à la remise en service de ce dernier (quai de la Garde côtière), qui était en réparation depuis 10 ans, et donc utilisé pour la dernière fois en contexte de croisières en 2012. Sa localisation idéale, au pied du Quartier Petit Champlain, en a fait un atout considérable comme quai d'escale et permet d'améliorer nos offres aux croisiéristes. Au total, trois navires ont utilisé ce quai pendant la saison.

### FORUM SUR LES CROISIÈRES

En décembre, en collaboration avec Destination Québec cité, nous avons repris l'organisation en présentiel du Forum de Québec sur les croisières internationales, un modèle unique que nous avons développé en 2014, qui mise sur la concertation des partenaires et la participation citoyenne. Cet événement a rassemblé près d'une centaine d'intervenants de l'industrie et du milieu des affaires ainsi que des représentants de la communauté pour discuter du développement durable et de la gestion responsable de la destination.



## COHABITATION DES CROISIÈRES AVEC LES CITOYENS ET LA VILLE

Alors que les croisières ne représentent que 3 % du tourisme à Québec et 15 % lors de la haute saison en septembre et octobre, nous souhaitons travailler proactivement avec les membres de la communauté et de l'industrie touristique afin d'assurer une intégration harmonieuse de cette activité dans la ville. Pour le Port de Québec, le taux de satisfaction des passagers ainsi que la satisfaction des citoyens et des membres de l'industrie sont étroitement liés. Rappelons, à cet effet, que le Port s'est doté de plusieurs mesures de cohabitation port-ville :

- ▶ Limite à 15 000 visiteurs par jour;
- ▶ Limite de deux opérations d'embarquements-débarquements de grands navires simultanément;
- ▶ Amélioration des horaires avec les croisiéristes en amont de la saison pour répartir l'achalandage;
- ▶ Organisation de rencontres présaison avec les partenaires opérationnels;
- ▶ Travail avec le Bureau des grands événements de la Ville de Québec pour la gestion de la circulation;
- ▶ Travail pour la prolongation de la saison et la répartition des touristes dans la ville.

Le Port est souvent cité en exemple sur la gestion intelligente et intégrée de la destination par de multiples associations pour cette façon innovante de s'assurer d'un développement harmonieux de la destination. À ce titre, le Port continue d'assurer une veille des meilleures pratiques en la matière en s'impliquant auprès de différentes associations : Association des croisières du Saint-Laurent, Cruise Lines International Association, Association Internationale Villes et Ports (AIVP), American Association of Port Authorities et l'Alliance verte. Le Port est également membre du très réputé Global Sustainable Tourism Council (GSTC), en plus de participer aux initiatives locales telles que Tourisme autrement et le forum sur le tourisme durable.

## RETOMBÉES POUR LA RÉGION

L'industrie des croisières génère des retombées touristiques importantes pour la région de Québec. Selon une étude réalisée en avril 2017 par la firme Business Research & Economic Advisors (BREA), les retombées économiques de l'industrie sont évaluées à plus de 700 M\$ pour la province. Pour la ville de Québec, on estime les retombées économiques à 106 M\$.

# OPÉRATIONS

## TERMINAL 30 ET TERMINAL ROSS-GAUDREULT

Le nouveau terminal 30 a servi aux opérations de dépistage et de vaccination contre la COVID-19 du Centre intégré universitaire de santé et de services sociaux de la Capitale-Nationale (CIUSSSCN) jusqu'à l'été 2022. Il a été officiellement inauguré en juillet en compagnie de nombreux dignitaires et invités.

La reprise des croisières a été l'occasion de mettre ces nouvelles installations modernes et spacieuses à la disposition des voyageurs. Doté d'une capacité d'accueil de plus de 5000 passagers et pouvant recevoir des navires de grande dimension, le terminal 30 a reçu 14 navires pour sa première saison, pour un total de 21 jours d'opérations de croisière, dont 7 en mode embarquement/débarquement.

Le terminal Ross-Gaudreault a quant à lui été en mode opérations croisière pendant 65 jours, dont 6 en mode embarquement/débarquement, pour un total de 58 navires.

### TERMINAL 30



**14**

navires



**21**

jours d'opération de croisière

### TERMINAL ROSS-GAUDREULT



**58**

navires



**65**

jours d'opération de croisière





## ÉVÉNEMENTS

Du côté événementiel, le terminal 30, le terminal Ross-Gaudreault et la salle du Quai du Cap-Blanc ont accueilli un total de 96 086 visiteurs lors de 217 événements, dont ceux de Groupe Océan, QSL, G3, Desgagnés, Familiprix, Latulippe, l'École du Barreau, Beneva, Québec numérique et de la Grande Braderie de mode québécoise, sans oublier l'exposition Imagine Monet.



**96 086**  
visiteurs



**217**  
événements



## LA MARINA DU PORT DE QUÉBEC

La marina du Port de Québec bénéficie d'une grande renommée et apporte non seulement des retombées économiques, mais aussi une plus-value indéniable au cœur du Vieux-Québec. Elle est une escale incontournable pour les plaisanciers.

Cette année a été marquée par le retour progressif des touristes étrangers et des mégayachts (25). Le nautisme était aussi en effervescence et on anticipe une pleine capacité en 2023.

Ainsi, en 2022, 315 membres ont bénéficié des services de la marina, qui a également accueilli 650 bateaux en visite pour un court séjour. Environ 525 manutentions de bateau ont été réalisées par le personnel de la marina, et 306 embarcations sont entreposées sur nos terrains pour la période hivernale.



## VILLAGE NORDIK DU PORT DE QUÉBEC

Le traditionnel Village Nordik du Port de Québec était de retour en février et mars 2022 pour une 6e édition, avec une programmation bonifiée d'activités en plein air diversifiées.

En plus de la pêche blanche, les 20 000 visiteurs qui ont foulé le site ont pu participer à un tournoi de pêche, pratiquer la marche et la raquette et profiter des aires de jeux pour les enfants, en plus de bénéficier des services de restauration et de l'ambiance musicale de l'espace détente.



## L'OASIS DU PORT DE QUÉBEC

C'est le 1er juillet 2022 que nous avons inauguré L'Oasis du Port de Québec, un projet réalisé en collaboration avec la Société des Gens de Baignade et l'organisme sans but lucratif Le Village Nordik.

En plus des activités de baignade et des 5 corridors de nage de 50 mètres, on y trouve une terrasse, un service de restauration, des aires de détente et des spectacles. Des artistes locaux y ont également présenté une vingtaine de prestations musicales durant l'été.

Premier bain urbain en Amérique du Nord, L'Oasis du Port de Québec a été ouverte gratuitement au public sept jours par semaine, entre 11 h et 21 h, jusqu'au 11 septembre. Elle a procuré un emploi direct à 14 personnes.





## L'AGORA DU PORT DE QUÉBEC

L'Agora du Port de Québec a repris du service en 2022, grâce à un partenariat entre le Port de Québec et l'Incubateur de musique francophone (IMF).

Après consultation des représentants des résidents du quartier, ce sont 13 événements différents, pour un total de 26 journées ou soirées d'activités, qui ont été présentés. Plus de 55 000 personnes ont foulé les planches du site au cours de l'été, ce qui représente une excellente participation et démontre toute l'appréciation du public pour le retour des événements à l'Agora.

En plus des spectacles de musique et d'humour avec ComédiHa!, l'Agora du Port de Québec a également accueilli des événements sportifs comme le basketball et la danse, de même que le Festival celtique de Québec. La SuperFrancoFête est sans contredit l'événement qui a attiré la plus grande foule, avec 15 000 spectateurs. Le spectacle, qui a été capté par la télévision française, a été diffusé partout à travers la francophonie, offrant une vitrine et un rayonnement exceptionnel à la ville et au port de Québec.

À souligner qu'après consultations auprès des citoyens, le Conseil de quartier Vieux-Québec–Cap-Blanc–Colline parlementaire, conjointement avec le Comité des citoyens du Vieux-Québec, a décerné à l'Agora et à L'Oasis du Port de Québec le prix Orange, tant pour la qualité des activités tenues que pour les prestations et le respect de la qualité de vie des résidents du secteur.



## LA BAIE DE BEAUPORT

Grâce à l'implication de notre partenaire Gestev, la baie de Beauport a connu une autre belle saison estivale.

La plage en ville a attiré près de 72 000 visiteurs venus profiter de la baignade dans le fleuve, des jeux d'eau, du terrain de volleyball et de la station nautique, dont l'école de voile et de kitesurf, qui compte 254 membres. Le site de camping Go-Van a quant à lui enregistré 646 nuitées.

En nouveauté, le festival de musique Cigale y a tenu sa toute première édition. Le temps d'un week-end, le concept musique-bouffe-plage a attiré plus de 7 500 festivaliers venus profiter des spectacles d'artistes d'ici et de renommée internationale.

Nous sommes très fiers de l'équipe de la baie de Beauport, qui s'est vu décerner le prix Industrie touristique de l'année lors des Fidéides de la Chambre de commerce et d'industrie de Québec.



## INFRASTRUCTURES

Du côté des infrastructures, l'année 2022 aura été une fois de plus bien remplie. Plusieurs travaux se sont poursuivis, et d'autres ont débuté dans le but de maintenir le niveau de service des actifs sous notre responsabilité. À cela s'ajoute le suivi rigoureux de ces derniers par l'entremise d'expertises et de relevés multiples, afin d'effectuer une saine gestion de nos actifs.

### Parmi nos réalisations, notons les suivantes :

- la réparation du quai 108, incluant l'ajout d'une dalle de béton en façade;
- La réparation du quai 108 dans le secteur de l'anse au Foulon, incluant l'ajout d'une dalle de béton en façade;
- L'agrandissement du périmètre de sécurité ISPS (code international pour la sûreté des navires et des installations portuaires) dans le secteur ouest de l'anse au Foulon;
- L'agrandissement du périmètre de sécurité ISPS dans le secteur de l'Estuaire;
- Le remplacement du système de climatisation et ventilation du terminal de croisière (84 Dalhousie);
- L'ajout d'échelles aux quais 101, 102, 104, 105 et 106;
- L'installation des pontons de L'Oasis;
- La réfection d'une section du quai 20;
- La réfection du réseau de drainage et le pavage dans le secteur de l'Estuaire;
- La réparation de la passerelle de l'anse Brown;
- La réfection de l'enveloppe de la vigie;
- L'optimisation des espaces du terminal des quais 104 et 105 et de son réseau électrique;
- La réfection de la surface du terre-plein du quai 103;
- L'achèvement des travaux de réfection des quais Renaud 1 et 2, Noad et Tanguay.

Notons que cette année, le port a été l'hôte de la toute première rencontre interportuaire au niveau technique entre divers ports du Québec et un du Nouveau-Brunswick, une rencontre dont le Port est à l'origine. Cette rencontre visait à favoriser la collaboration et le partage de savoir technique des diverses organisations présentes.

Soulignons également qu'en mai 2022, le ministère des Transports du Québec a annoncé l'octroi d'un financement de près de 10,8 M\$ pour soutenir la restauration de certaines infrastructures portuaires stratégiques. Cet apport financier contribuera à un ensemble de travaux totalisant près de 35 M\$, qui permettront au Port de Québec de poursuivre 14 projets de mise à niveau et de réfection des infrastructures situées dans les secteurs de l'anse au Foulon, de l'Estuaire et de Beauport. Ainsi, nous travaillons activement et de façon continue à l'entretien et à l'amélioration de nos infrastructures.

Nous avons également reçu, cette année, la confirmation d'un apport du gouvernement fédéral par l'entremise du programme du Fonds national des corridors commerciaux, qui vise à accroître la fluidité des chaînes d'approvisionnement du Canada. Cette contribution nous permettra de réaliser trois projets d'importance, soit : l'augmentation de l'espace d'entreposage du terminal au quai 103 de l'anse au Foulon, l'augmentation de l'espace d'entreposage du terminal aux quais 104-105 et l'augmentation de la capacité et de l'efficacité de la gare de triage de l'Estuaire. Au total, ces projets totalisent plus de 5,6 M\$, dont la moitié des coûts seront couverts par le programme.



ON S'ENGAGE



# DÉVELOPPEMENT ORGANISATIONNEL ET RESSOURCES HUMAINES

## RETOUR PROGRESSIF À LA NORMALE

Comme pour les années 2020 et 2021, nous avons amorcé 2022 en contexte de pandémie et de confinement. Ainsi, nous avons poursuivi les mesures mises en place en vue de contribuer à la protection de la santé et de la sécurité de nos employés, de nos partenaires et de la collectivité. Par ailleurs, suivant l'adoption par le gouvernement fédéral d'une politique de vaccination obligatoire des employés, le Port de Québec a fait de même pour son personnel. Celle-ci a également été étendue aux fournisseurs et aux partenaires qui devaient se présenter au port. Cette politique a été suspendue en juin, étant donné l'évolution positive de la situation. Les changements aux mesures sanitaires ont permis un retour des employés dans nos locaux. Avec la pandémie, le travail à distance est devenu une pratique courante. Nous avons donc établi une politique encadrant le télétravail.

## SANTÉ ET BIEN-ÊTRE AU TRAVAIL

Tout au cours de l'année, nous avons poursuivi notre programme des Rendez-vous santé en offrant diverses activités. Des conférences sur la santé mentale, le sommeil et la nutrition ont été proposées aux employés. À leur retour en présentiel, nous avons mis en œuvre un programme d'exercices physiques de groupe sur les heures de dîner, lequel a connu un excellent taux de participation. De nouvelles activités, comme des massages sur chaise, ont été grandement appréciées des employés.



## SYSTÈME DE GESTION DE LA SANTÉ ET DE LA SÉCURITÉ DU TRAVAIL

En 2022, nous avons poursuivi le développement et le déploiement de notre système de gestion en santé et sécurité du travail (SGSST). Notre comité local de santé et sécurité a été très impliqué dans la révision des procédures de notre système de gestion en santé-sécurité du travail. Il a participé aux enquêtes d'événements accidentels, tenu plus d'une dizaine de rencontres et a effectué ses inspections mensuelles de nos bâtiments.

Nous avons aussi ajouté et mis à jour certaines procédures concernant, notamment, le travail en hauteur, dans les espaces clos, à l'excavation et aux tranchées. Nous avons également établi un programme de protection respiratoire, un nouveau permis d'entrée et un plan de sauvetage. Des formations que nous avons développées sur mesure ainsi que plusieurs autres ont été données aux employés sur ces sujets. Nous avons finalement maintenu les inspections planifiées des équipements et des milieux de travail en plus de poursuivre nos efforts pour l'amélioration du cadenassage de nos installations électriques.



## COMITÉ ENVIRONNEMENT ET SANTÉ ET SÉCURITÉ

Les rencontres du Comité environnement, santé et sécurité (CESS) du Port de Québec se sont poursuivies avec les opérateurs en vue d'améliorer nos pratiques sur l'ensemble du territoire portuaire. Nous avons créé un processus de partage de formations entre les partenaires et effectué des rencontres spécifiques dans des secteurs donnés afin de réaliser des améliorations.

L'équipe de santé et sécurité au travail (SST) s'est aussi engagée dans diverses activités de prévention avec les différentes équipes du Port. Notons que différentes simulations avec nos patrouilleurs ont été effectuées, dont le sauvetage en espace clos, le sauvetage à l'eau, un atelier sur les angles morts et l'administration de naloxone en cas d'intervention auprès d'une personne intoxiquée aux opioïdes.



Nous avons également été présents pour le retour des croisières en rencontrant tous les partenaires impliqués afin de discuter des règles en vigueur, de les former et d'appuyer les efforts de tous permettant de respecter les zones sécurisées, notamment en introduisant un nouveau formulaire d'inspection. Pour nos employés, nous avons instauré un nouvel outil en ligne de déclaration des incidents mineurs : « Je m'engage à informer ». L'équipe Santé sécurité au travail (SST) a aussi été impliquée dans l'analyse et la mise en place des normes de sécurité du bain portuaire de L'Oasis du Port de Québec.

## ENVIRONNEMENT

### LE PLUS HAUT NIVEAU D'EXCELLENCE DE LA CERTIFICATION ALLIANCE VERTE



Le Port de Québec est un fier membre fondateur de la certification Alliance verte. Cette certification volontaire a pour but de guider l'industrie maritime vers l'excellence environnementale et l'adoption d'actions concrètes et mesurables, allant au-delà des exigences réglementaires.

En 2022, le Port a maintenu le niveau le plus élevé pour tous les critères applicables de la certification. Le Port est ainsi le seul à avoir conservé le niveau le plus élevé pour tous les critères applicables pour une 5e année consécutive parmi les quelque 50 administrations portuaires nord-américaines participantes.



Émission de gaz à effet de serre



Gestion des matières résiduelles



Harmonisation des usages



Leadership environnemental



Prévention des déversements et gestion des eaux pluviales



Relations avec les communautés



### Qualité de l'air, un travail en ouverture et en collaboration

Soucieux des préoccupations citoyennes quant à la qualité de l'air, nous avons travaillé avec ouverture et en collaboration avec le ministère de l'Environnement du Québec et la Ville de Québec pour mettre en place un réseau synchronisé de huit stations de mesure de la qualité de l'air dans l'arrondissement de La Cité-Limoilou.

Ce réseau inclut les deux stations permanentes du Port dans la communauté et une troisième station mobile mise à la disposition de la Ville. Cette campagne d'échantillonnage s'étalant sur deux mois a permis l'analyse des matières particulaires et d'une trentaine de métaux. Cette démarche a pour but de poursuivre les efforts de compréhension de la qualité de l'air dans le secteur de La Cité-Limoilou et d'éclairer les citoyens sur les sources potentielles de contaminants.

Cette initiative s'ajoute à la contribution du Port de Québec au projet Mon environnement, ma santé, piloté par la Direction de santé publique du CIUSSSCN et à une participation active aux travaux du Groupe de travail sur les contaminants atmosphériques commandés par le ministre de l'Environnement du Québec en 2022.

### Pacte mondial des Nations Unies

En marge de la COP 27, la Conférence des Nations Unies sur les changements climatiques 2022, le Port de Québec s'est officiellement joint au Pacte mondial des Nations Unies. Ainsi, nous entendons aligner notre stratégie et nos opérations sur les 10 principes universels liés aux droits de l'homme, au travail, à l'environnement et à la lutte contre la corruption. Le Port entend aussi prendre des mesures pour faire progresser les objectifs sociétaux et mettre en œuvre les 17 objectifs de développement durable (ODD) des Nations Unies. Ces actions s'ajouteront à l'agenda 2030 de l'Association Internationale Villes et Ports. Pour ce faire, en 2022, nous avons participé à l'exercice de priorisation des 17 ODD et de leurs 169 cibles pour l'industrie portuaire, en partenariat avec la Chaire en éco-conseil de l'Université du Québec à Chicoutimi et les quatre autres administrations portuaires canadiennes du Saint-Laurent.

### Plan d'action en développement durable (PADD) 2017-2022

L'année 2022 marque la clôture du PADD 2017-2022. Au cours de cette période, le Port de Québec a réalisé 26 des 27 actions ciblées en 2017, dont la plupart se poursuivent en amélioration continue, notamment sur les plans de la qualité de l'air, de l'environnement sonore, de la gestion des matières résiduelles ou des partenariats avec la communauté. Ainsi, nous avons dressé un bilan très positif de ce plan d'action, qui nous aura permis non seulement de maintenir l'atteinte des plus hauts standards de l'Alliance verte, mais aussi de développer des liens avec de nombreux partenaires économiques, touristiques, communautaires, municipaux, gouvernementaux, autochtones, ainsi que du domaine de la recherche et de l'innovation.

Fort de son nouveau plan stratégique et de son engagement auprès du Pacte mondial des Nations Unies, le Port a entamé une démarche qui lui permettra d'établir sa nouvelle stratégie environnement, social et gouvernance (ESG) et d'élaborer son 3e PADD, qui couvrira la période 2024-2029. Ce dernier mettra notamment l'accent sur la biodiversité et la transition énergétique. L'approche permettra de mobiliser tous les secteurs de l'organisation en les impliquant activement dans la démarche tout en s'alignant également sur les enjeux de notre communauté portuaire et des autres parties prenantes du port.



## NETTOYAGE DES BERGES

Fièrement engagés dans le programme Défi Saint-Laurent, le Port de Québec et le Monastère des Augustines se sont réunis pour nettoyer les berges de l'anse Brown, où près de 400 kg de déchets ont été collectés. Cette initiative s'inscrit dans le projet Opération Saint-Laurent piloté par Stratégies Saint-Laurent et Mission 1000 tonnes.

Plus de 300 kilos de déchets ont aussi été collectés sur les berges de l'anse Gilmour, sur la rive sud du fleuve, avec l'aide d'une quarantaine de bénévoles dans le cadre de la Semaine de l'océan. En plus des activités de nettoyage, la Semaine de l'océan est une programmation éducative numérique et interactive adaptée à la clientèle jeunesse et qui vise la mobilisation et l'éducation de la collectivité afin qu'elle approfondisse ses connaissances liées à la qualité de l'eau du fleuve Saint-Laurent et de l'océan. Le Port a été fier partenaire de la Semaine de l'océan pour une deuxième année consécutive.

Depuis 2019, c'est près de 4 000 kg de déchets qui ont été retirés du milieu aquatique au cours de 8 opérations de nettoyage.



## ESPÈCES EXOTIQUES ENVAHISSANTES

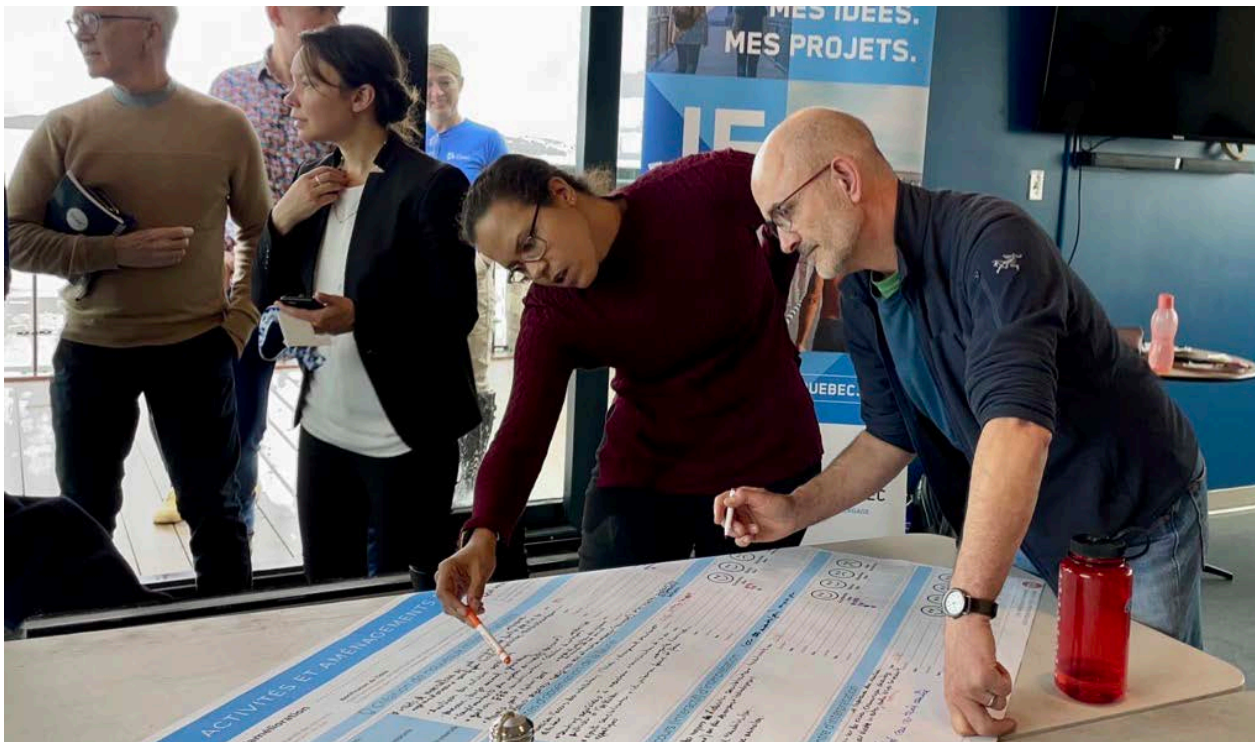
En juin 2022, le Port de Québec a rencontré des citoyens afin d'expliquer les caractéristiques de la renouée du Japon, une espèce exotique envahissante dont la présence a été observée sur la Rive-Sud de Québec. Cette rencontre a permis d'effectuer une visite sur le terrain et d'expliquer les prochaines étapes à mettre en place afin d'élaborer un plan de caractérisation sur la renouée du Japon.

Pour réaliser ce mandat, le Port de Québec a mandaté l'Association forestière des deux rives (AF2R) afin de repérer les colonies de renouée du Japon et de définir les moyens de lutte pour le secteur visé par le projet. Le plan a été ensuite présenté aux citoyens. Les actions de lutte seront déterminées ultérieurement.

# RELATIONS AVEC LA COMMUNAUTÉ

## RENCONTRES DES COMITÉS DE TRAVAIL

En 2022, nous avons poursuivi notre travail pour favoriser la cohabitation harmonieuse avec la communauté. Ainsi, quatre rencontres avec les membres du Comité de cohabitation Port-Communauté ont eu lieu pour discuter de dossiers majeurs en lien avec les activités portuaires. Quatre rencontres ont également été organisées avec les représentants du Consortium des Jardins-Mérici pour la poursuite du Plan de gestion du niveau sonore dans le secteur de l'anse au Foulon. Au cours de l'année 2022, nous avons répondu à 101 signalements transmis par les citoyens. Ceux-ci étaient liés au bruit, à la circulation et à la pollution lumineuse.



### Consultation auprès des citoyens

Tout au long de l'année, nous avons accentué le dialogue avec la communauté grâce à la mise en ligne d'une plateforme de participation citoyenne pour recueillir les idées en lien avec les projets portuaires concernant la population. Nous avons également mis en place des Tables de bon voisinage pour échanger avec les citoyens dans trois secteurs à proximité du Port et réaliser, avec les parties prenantes concernées, un atelier participatif sur le parc boisé à Beauport.



## NOUVEAUX OUTILS D'INFORMATION ET DE GESTION

Afin d'informer les citoyens sur nos activités, nous avons lancé notre toute première infolettre, qui a été diffusée trois fois en 2022, soit en octobre, novembre et décembre. Nous avons également procédé à l'envoi hebdomadaire d'une l'infolettre Avis d'opérations chez Sollio à une liste de destinataires concernés par les nuisances sonores dans le secteur de l'anse au Foulon. Nous avons aussi poursuivi le travail visant à améliorer la gestion des parties prenantes avec l'implantation de l'outil de gestion Boréaliss.de Sollio, de G3 et de QSL ont été inférieurs d'environ 21 % à ceux de 2021. La qualité de certaines récoltes dans l'Ouest explique essentiellement la baisse enregistrée dans ce secteur.



## OCCASIONS DE RENCONTRE AVEC LA COMMUNAUTÉ

Nous sommes allées à la rencontre des citoyens et des familles avec la tenue d'ateliers de confection de chandelles dans les écoles et d'une activité de distribution de bâtonnets glacés à l'Oasis, ce qui nous a permis de recueillir les suggestions des visiteurs pour l'amélioration du site. Nous avons également participé à l'animation du kiosque du Port lors de la Fête maritime familiale dans le but de faire connaître la plateforme de consultation citoyenne Je participe.

# COMMUNICATIONS ET ACTIVITÉS PUBLIQUES

## VISITE DES REPRÉSENTANTS DE L'AIVP ET HAROPA-PORT

Leader dans son secteur d'activité, le Port de Québec travaille en collaboration avec de nombreuses organisations, tant au Québec qu'à l'international. Parmi celles-ci, mentionnons à titre d'exemple les gouvernements du Québec et du Canada, les villes de Québec et Lévis, les chambres de commerce, la Société de développement économique du Saint-Laurent (SODES), le Comité sectoriel de main-d'œuvre (CSMO), l'Alliance verte, l'Association Internationale Villes et Ports (AIVP) et plusieurs autres.

En 2022, nous avons d'ailleurs eu le privilège de recevoir une délégation de l'AIVP et d'HAROPA-PORT, dont M. Édouard Philippe, ex-premier ministre de la France, maire du Havre et président de l'AIVP. De passage à Québec, ils ont visité nos installations portuaires et se sont montrés des plus impressionnés par la qualité de nos sites destinés aux citoyens, tels que la baie de Beauport, le bain portuaire, l'Agora et l'anse Brown.

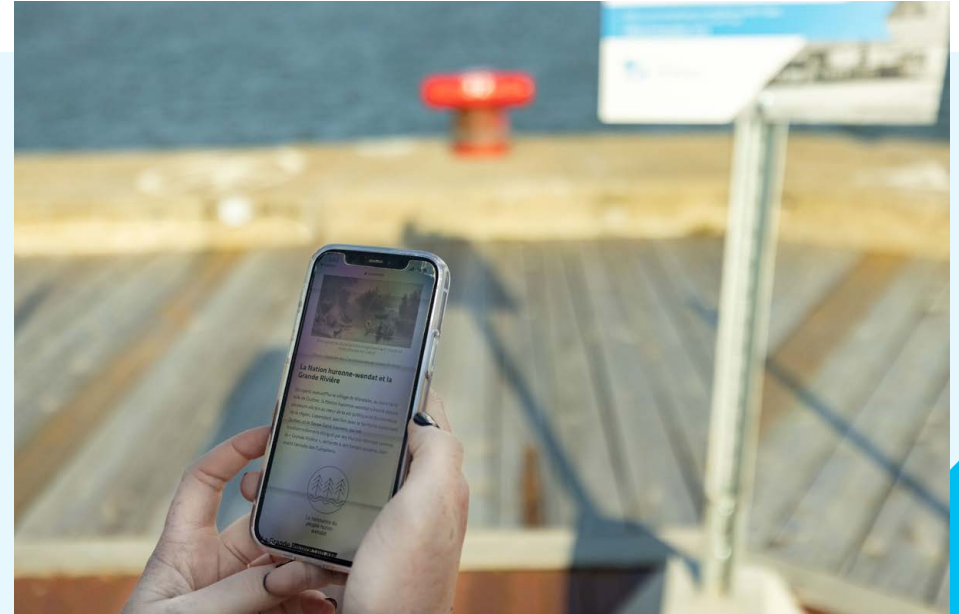


## REMISE DE LA CANNE À POMMEAU D'OR

Comme le veut la tradition, le début de l'année 2022 a été marqué par la remise de la prestigieuse Canne à pommeau d'or au capitaine du premier navire océanique provenant d'un port étranger à amarrer au port de Québec. Ce prestigieux prix a été remis au capitaine Kandangama Deniyegedara du navire Federal Hunter. En provenance de Russie, le navire opéré par Fednav est arrivé au quai 17 le 2 janvier 2022, à 15 h 30. Il s'est amarré au terminal de Sollio Agriculture pour y décharger une cargaison de fertilisants agricoles.

## 6e édition du rallye historique

Pour une deuxième année, nous avons présenté une version numérique de notre rallye historique. En tout, 608 personnes ont participé à l'activité en 2022. Le rallye fait partie de notre programme de valorisation du patrimoine historique portuaire. Cette activité est réalisée en collaboration avec le Musée naval de Québec et la Nation huronne-wendat. Pour cette 6e édition, nous avons également bénéficié du soutien de généreux commanditaires, soit Tourisme Wendake, le Musée de la civilisation, Excursions Maritimes Québec et Strøm Spa nordique.



## Fête maritime familiale

En septembre, le Port de Québec, en collaboration avec la communauté portuaire et maritime, a organisé une grande fête familiale, où toute la population était invitée à découvrir les marchandises qui transitent par le port et leur utilité dans la vie quotidienne. L'événement, qui s'est déroulé sur nos quais dans le secteur de la Pointe-à-Carcy, a rassemblé des centaines de participants. Dans une ambiance festive, jeux gonflables, maquillage pour les enfants, bistro-lounge, hot-dogs gratuits, conteur et personnage historique étaient au rendez-vous, sans oublier les animations offertes par les nombreux partenaires et opérateurs du port.



## Engagement communautaire

Tout au long de l'année, nous avons poursuivi notre implication dans la communauté en soutenant plus d'une centaine de causes et d'organismes, dont la Société canadienne du cancer, les Camps Odyssee, La Fondation du Musée de la civilisation, Laura Lémerveil et le Patro Laval.

En décembre, c'est avec la Fondation Réno-Jouets que nous avons réalisé notre campagne de Noël. Une grande collecte de jouets a été organisée parmi nos employés. Une douzaine d'entre eux ont généreusement fait du bénévolat afin d'aider l'organisme, qui restaure les jouets reçus pour en faire don aux enfants dans le besoin.

Nous avons également participé à la vaste campagne de financement de Centraide Québec et Chaudière-Appalaches. Grâce à la précieuse participation de nos employés, nous avons amassé plus de 20 000 \$ afin de lutter contre la pauvreté et l'exclusion sociale.

En plus de ces implications, nous avons contribué au succès de plusieurs activités, comme celles du Carnaval de Québec, du Défi kayak Desgagnés, des Mosaïcultures, des Grands Feux Loto-Québec et de bien d'autres. En appuyant ces événements, le Port de Québec souhaite participer au dynamisme et au rayonnement de notre région au Québec et à l'international.